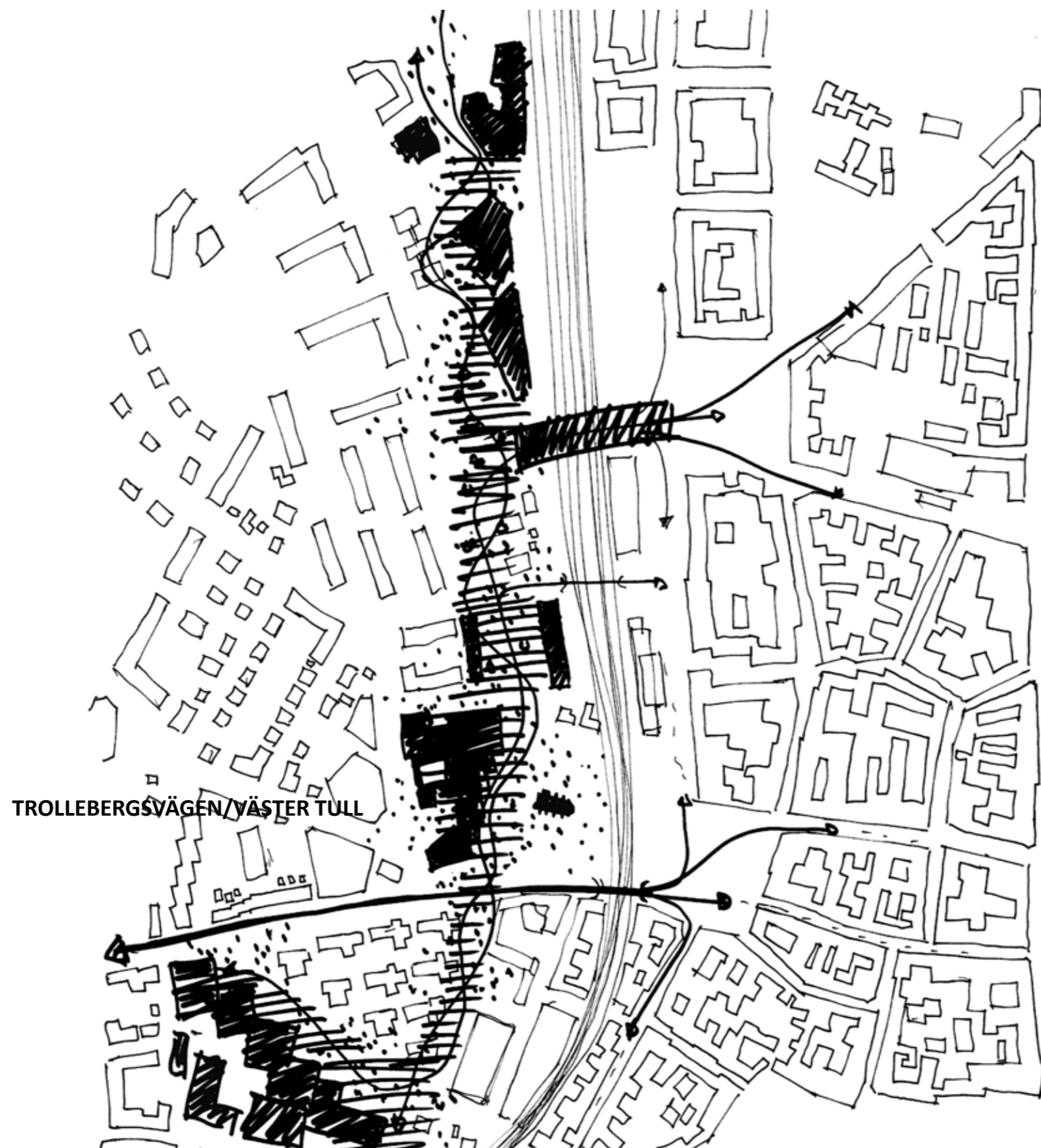


# HYBRID HÄRADSHÖVDINGEN LUND



CF MØLLER  
ARCHITECTS

## GRÖNA URBANA AXEL



TROLLEBERGSVÄGEN/VÄSTER TULL

HYBRID I LUNDS KONTEXT.

## HYBRID - MÖTESFORUM

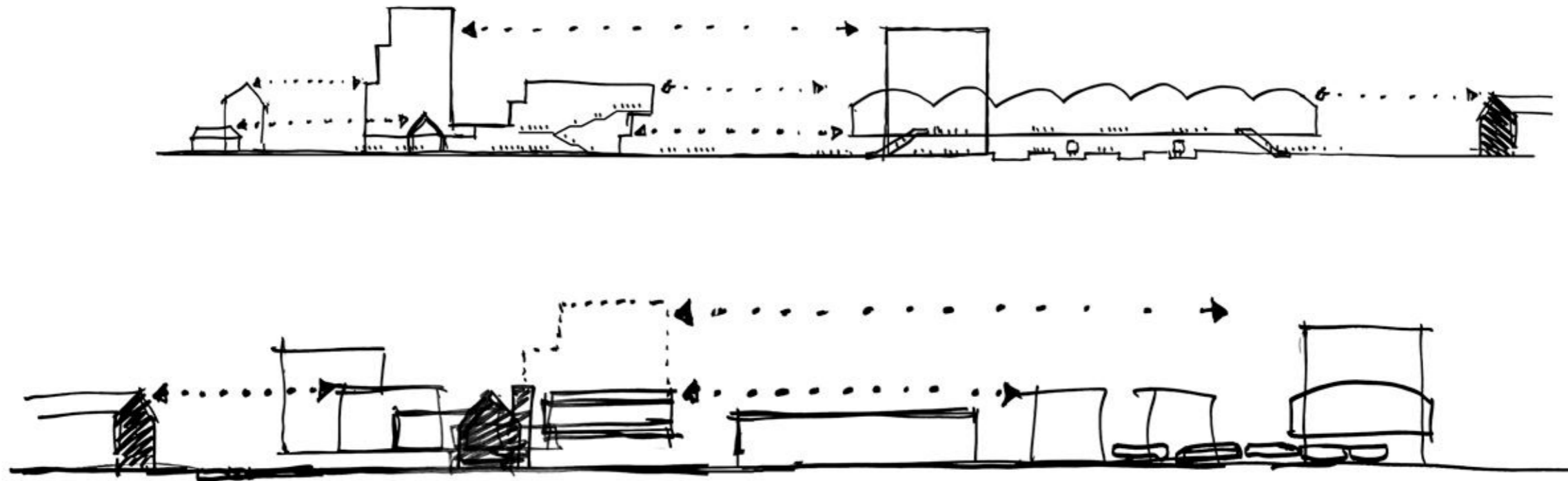
HYBRID är multifunktionellt mötesforum som bjuder in stadslivet och skapar en dynamisk mötesplats och destination i Lund. Ett skulpturalt kvarter med detaljerade fasader av tegel med röda och varma ljusgråa toner. En vackert gestaltad kongressal som är exponerad mot Västra Stationstorget med yttre fasader av återvunnen koppar och interiören utformad av trä. Genom fasaden synliggörs den stora kongressalen vars ljusa väggar av träribbor inspirerats från interiören av den bevarade Tingsrättsalen av Hans Westman. Projektets huvudsakliga disposition skapas utifrån idén om ett stadsmässigt- och socialt interaktivt möte mellan nya och befintliga historiska byggnader och stadsrum. Förslaget ska vara en aktiv del av det gröna och urbana parkstråket, som kännetecknas av en sammanflätad serie av platsbildningar, parkrum och rörelsestråk.

De olika verksamheterna kontor, hotell och mötesforum har en tydlig indelning inom kvarteret och är strategiskt placerade för att bidra med värdeskapande synergier sinsemellan i de gemsama utrymmena i markplan. HYBRID utgör ramarna för ett urbant kvarter som inrymmer formella och spontana aktiviteter med tillgängliga gröna landskapsrum i, omkring och på taklandskapet. Det nya kongresscentret skapas utifrån idén om ett stadsmässigt- och socialt interaktivt möte mellan ny och historisk arkitektur och mellan innovation och kultur. HYBRID är en mötesplats för alla i Lund, unga som gamla. Kvarterets publika delar markplan och taklandskap är en förlängning av stadsväven och Kongressalen vänder sig till Västra Stationstorget och exponerar kvarterets identitetsskapande funktion som mötesplats. Baserat på detta tillvägagångssätt närmar vi oss uppgiften utifrån avsikten att Lunds nya kongresscenter ska vara en destination i regionen och väva samman den västra stadsdelen och Lunds historiska centrum.



VY FRÅN SYDÖST, TROLLEBERGSVÄGEN





## VISION

Med ett genomgående grepp för arkitekturen i kvarterets olika delar skapas trappningar och inskurna taknivåer som förhåller sig till omkringliggande skala och bebyggelse. Ett levande och tillgängligt landskap och taklandskap förstärker upplevelsen av en byggnad som öppnar gränsen mellan ute och inne. Landskapsutformningen bidrar med kvaliteter för besökare och förbipasserande både sommar och vinter. Det inkluderar även taklandskapet som utförs med lättillgängliga takterrasser och generösa växtbäddar som också är en förlängning av den gröna staden Lund och främjar biologisk mångfald och fördröjning av dagvatten.

De tre funktionerna i kvarteret formar var sin egen identitet genom var sin specifika volymhantering, skala och materialitet. Vi ser att kvarteret Hybrid i framtiden ska utgöra en publik målpunkt med igenkännbar arkitektur och silhuett på samma sätt som betydande byggnadsverk som Universitetsbiblioteket, Grand Hotell och Skissernas museum utgör idag. Det är landmärken som inte tar plats i staden genom sin skala utan på grund av sin attraktivitet som byggnad och mötesplats i staden. Den stora kongressalen är kvarterets hjärta och kan öppnas upp med generös utblick och kontakt till staden. Salen är flexibel och möjliggör ramarna för många olika former av arrangemang och möten, allt från forskning, näringsliv, kultur- och musikarrangemang.

Kvarteret innehåller flera publika funktioner som är en förlängning av stadslivet. En större publik restaurang med bar och uteservering intill Västra Stationstorget kompletteras med ett café som öppnar sig till parkstråket utgör viktiga målpunkter i det öppna landskapet i byggnadens markplan. En stor central trappa är både en möbel som möjliggör spontana publikarrangemang och samtidigt en generös koppling till den stora kongressalen. Hotellet utgör en skulptural och högre gestalt med en publik restaurang och skybar överst.

Hybrid mellan flera funktioner (Hotell, kontor konferens) som samverkar och når en förädlad synergi.

Hybrid av det historiska Lund och framtidens Lund.

Hybrid där befintlig historisk arkitektur är en integrerad del av det nya.

Hybrid mellan högre och lägre bebyggelse som definierar gamla och nya årsringar i staden.

Hybrid mellan det bästa med stomme av industriell träteknik och betong.

Hybrid mellan återvunnet och nytt material.

Hybrid med multifunktionella och flexibla mötesplatser för olika aktiviteter och olika målgrupper.

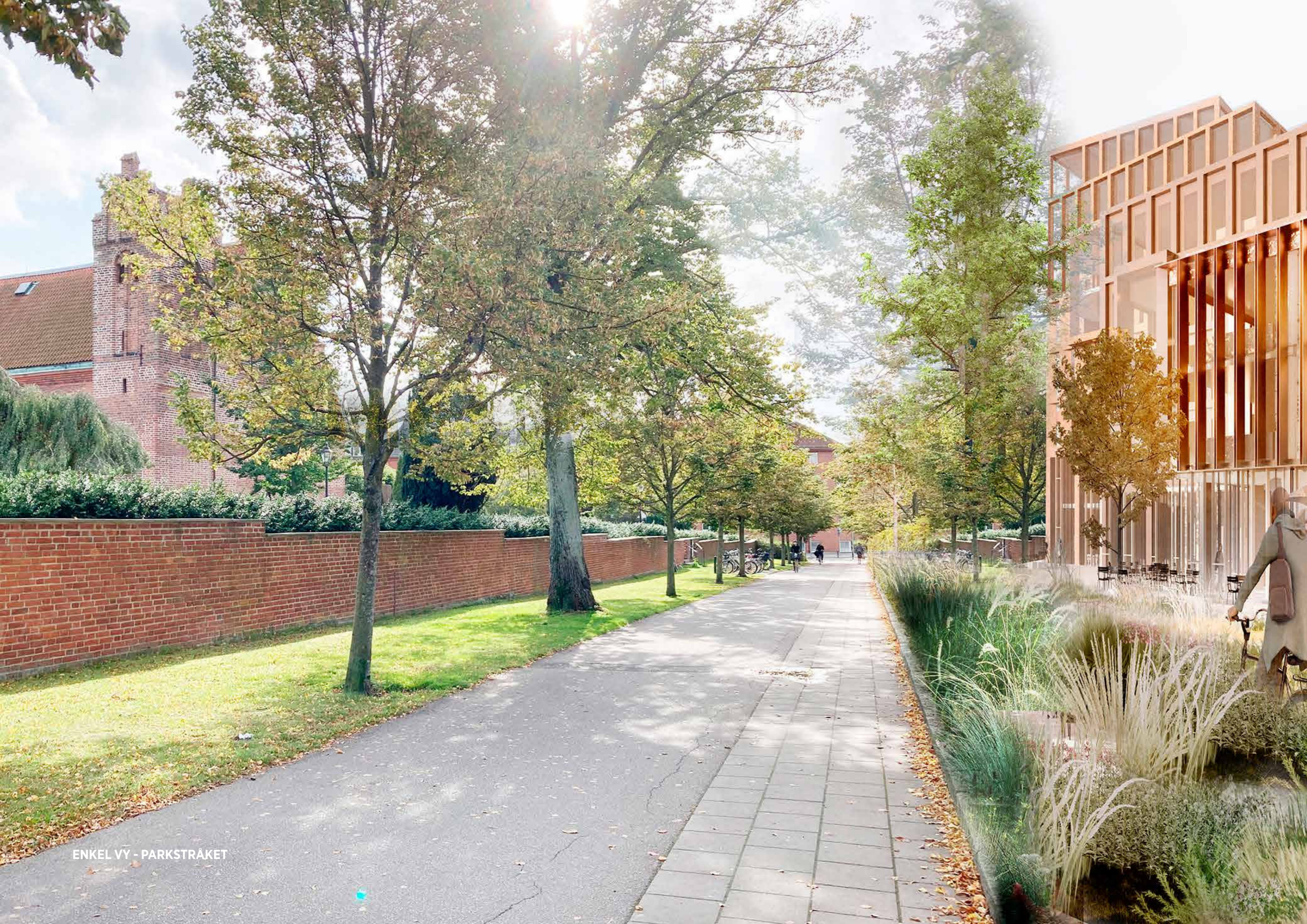
Hybrid mellan robust byggnad och smart teknologi som bidrar till energieffektiva.

Hybrid mellan publik byggnad och publikt landskap – inne, ute och taklandskap.



ENKEL VY - KLOSTERGATAN





ENKEL VY - PARKSTRÅKET









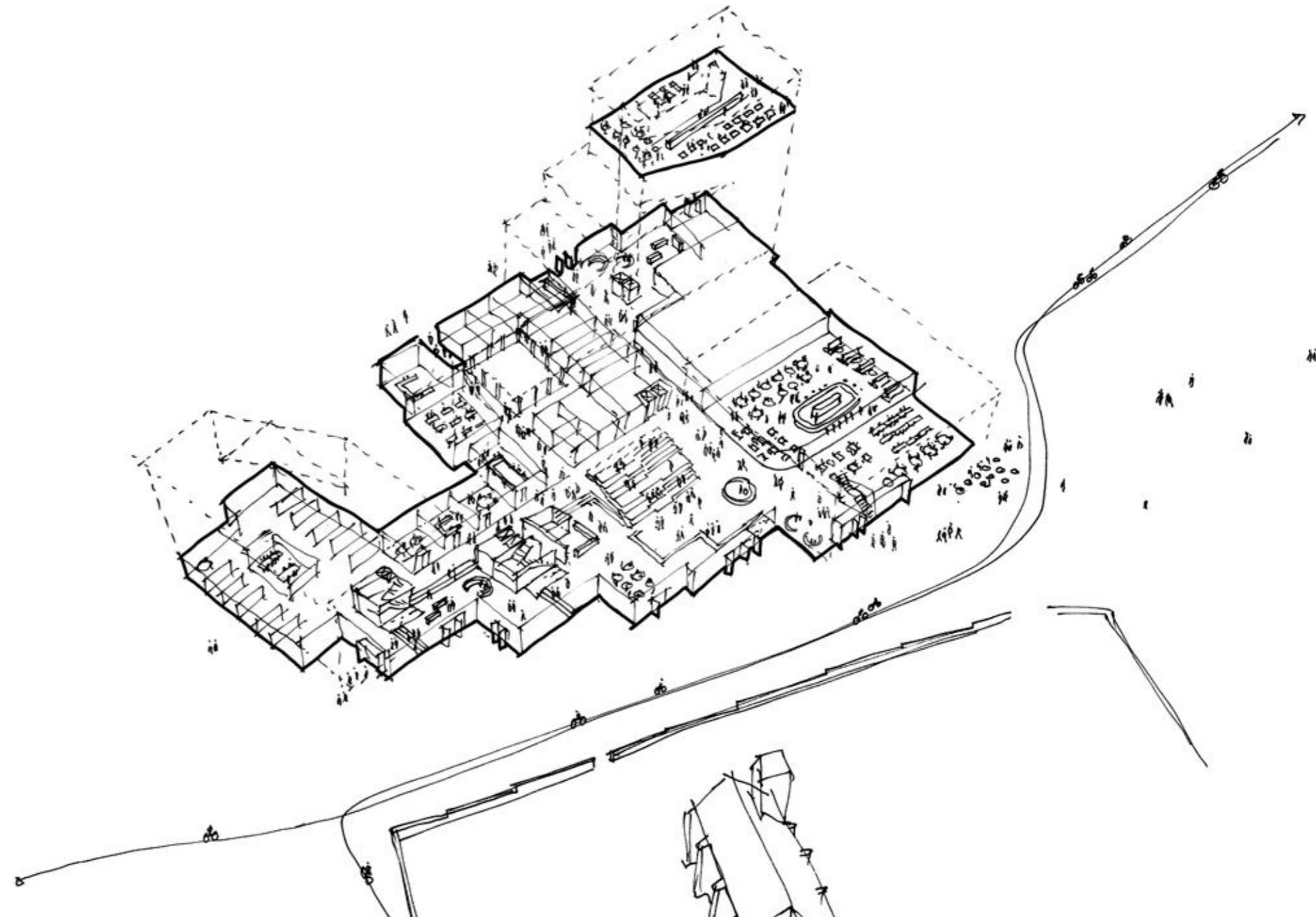
ENKEL VY - BYGGMÄSTAREGATAN

# KONGRESS/MÖTESFORUM

Kongresscentret är utformat som en modern mötesplats med inspiration från Lunds byggnadstradition. Kvarteret binds samman både horisontellt och vertikalt av ett öppet atrium, där en generös centralt placerad trappa förbinder de öppna våningarna visuellt och fysiskt. Det öppna rummet bindersammandeoliknoderna i kvarteret med huvudentrén för Kongresscentret mot Västra Stationstorget, entrén till kontorshuset i sydöstra hörnet och kopplingar till Byggmästargatan via Hotellreceptionen och på tvärs genom en av konferenszonerna i markplan.

Interiört upplevs entréplanet och de sammanhängande publika delarna som ett öppet torg som är samlat runt en stor centralt placerad trappa som leder gästerna till den stora multifunktionella kongresshallen på första våningen. Den uppbrutna fasaden bryter det linjära parkstråket och skapar rekreativa och rumsliga kvaliteter. En interaktiv bottenvåning med generösa interiöra rum och golv i olika nivåer som följer landskapets trappning är med till att bryta gränsen mellan inne och ute.

Kvarteret har en generös publik entré mot Västra stationstorget där även restaurangen blir en attraktiv miljö mot Västra stationstorget och Parkstråket. Hotellet står i kvarterets nordöstra hörn och sträcker sig något högre än resten av bebyggelsen och möjliggör högst upp för staden unik publik restaurang/skybar. Kontoret är placerat kvarterets södra del med en effektiv planlösning omkring få strategiskt placerade trapphus.





INTERIÖR ENTRÉPLAN

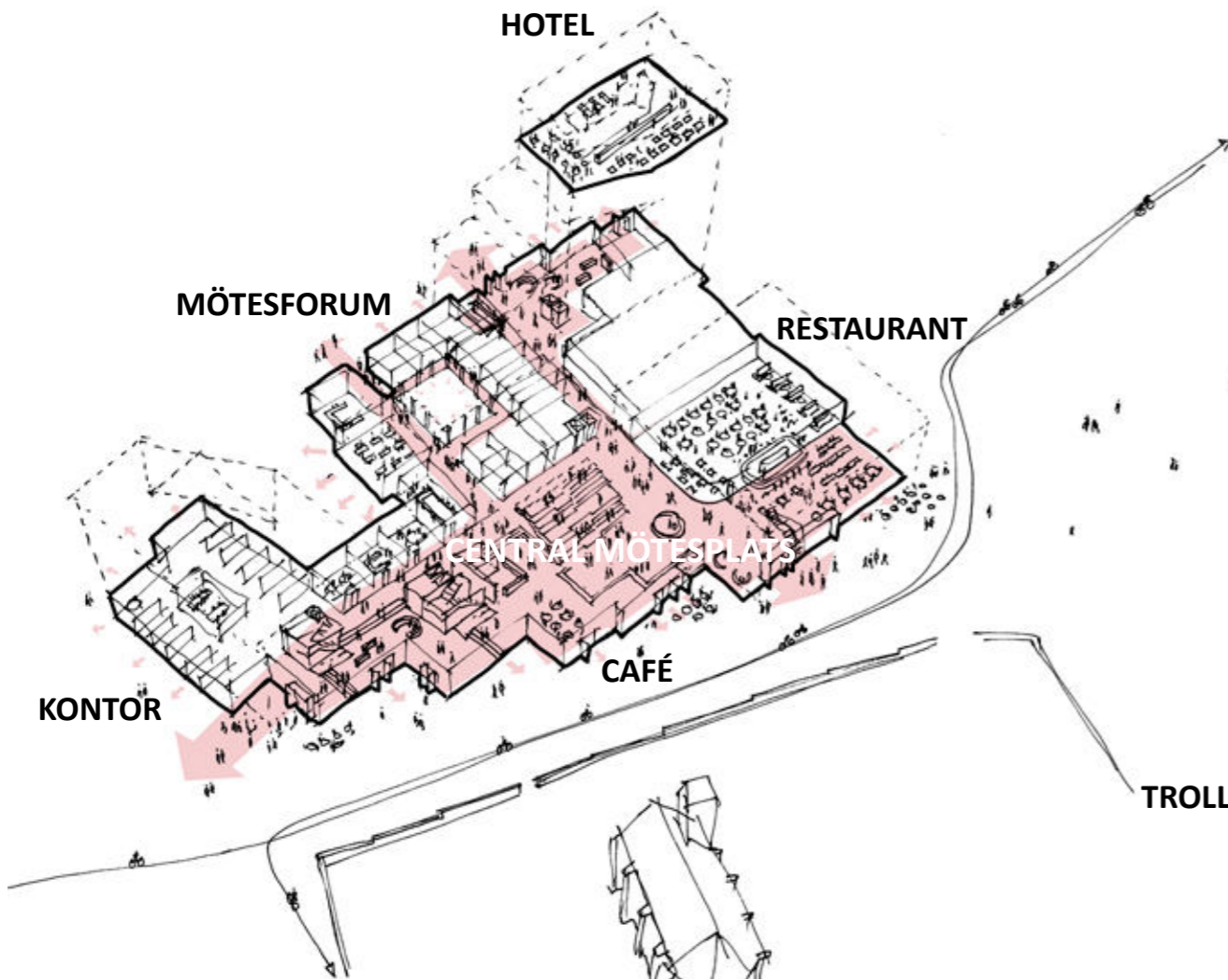




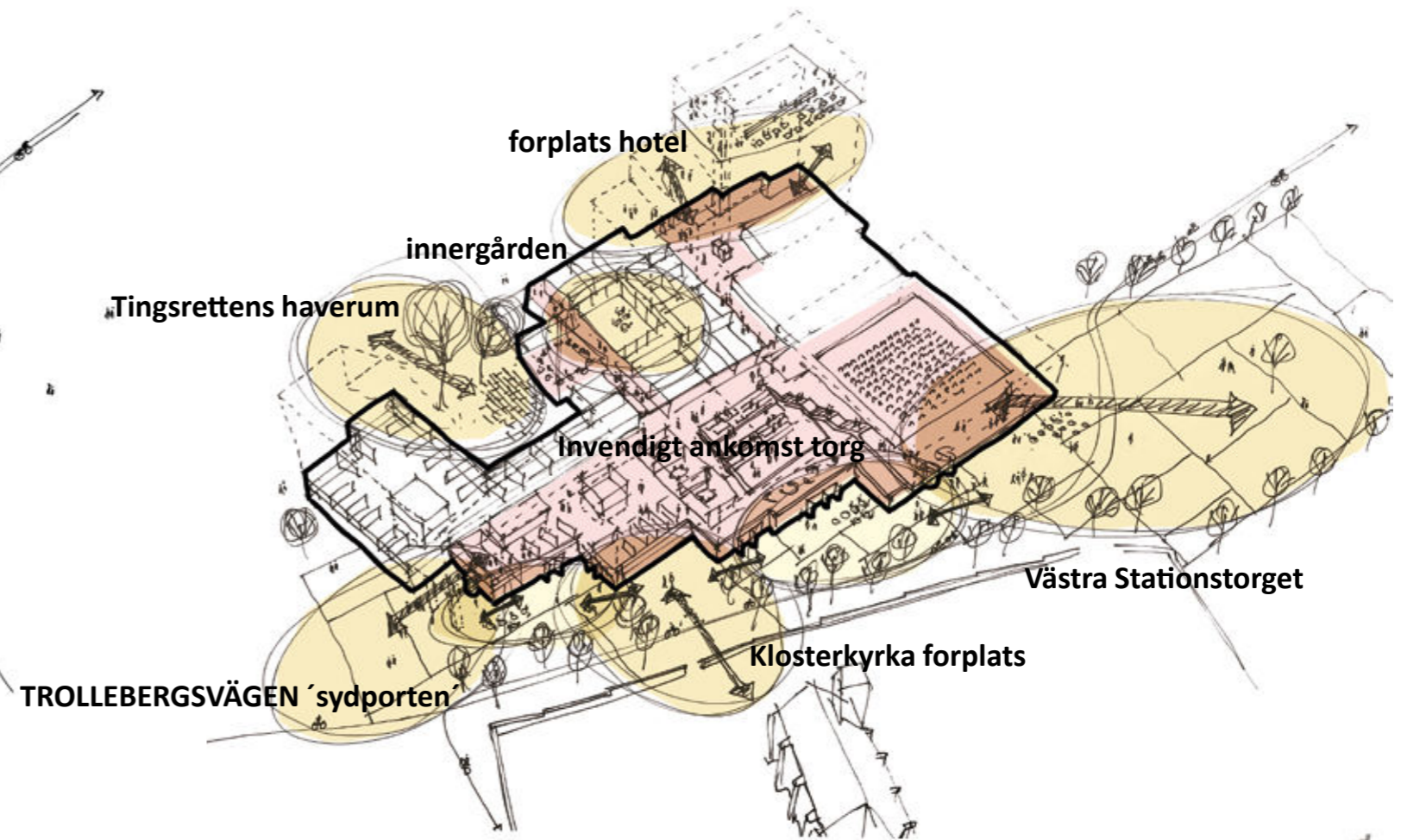
INTERIÖR CENTRAL TRAPPA PLAN 1

# KONGRESS/MÖTESFORUM

Multifunktionellt sammanhängande kvarter

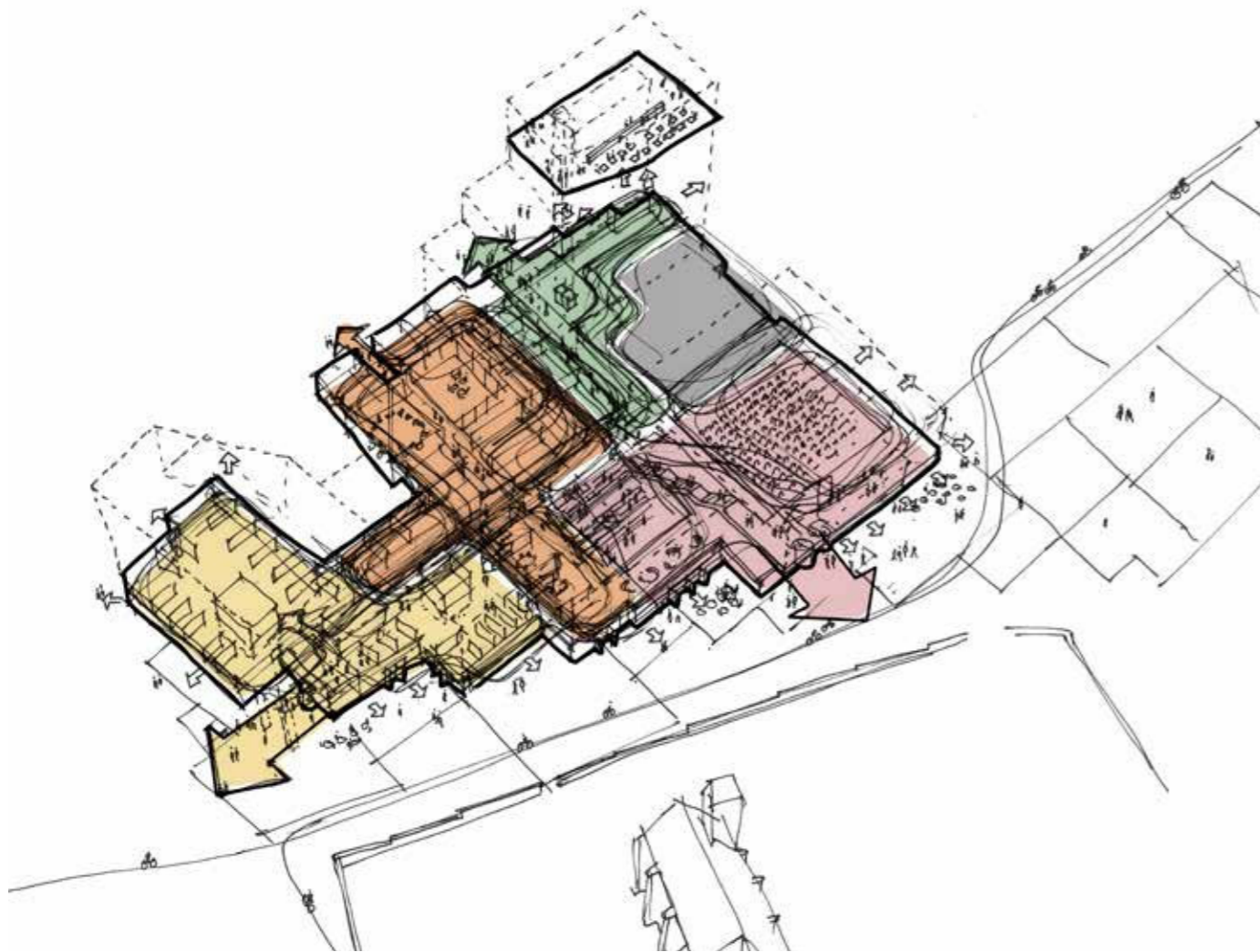


ENTRÉPLAN - DEL AV STADEN

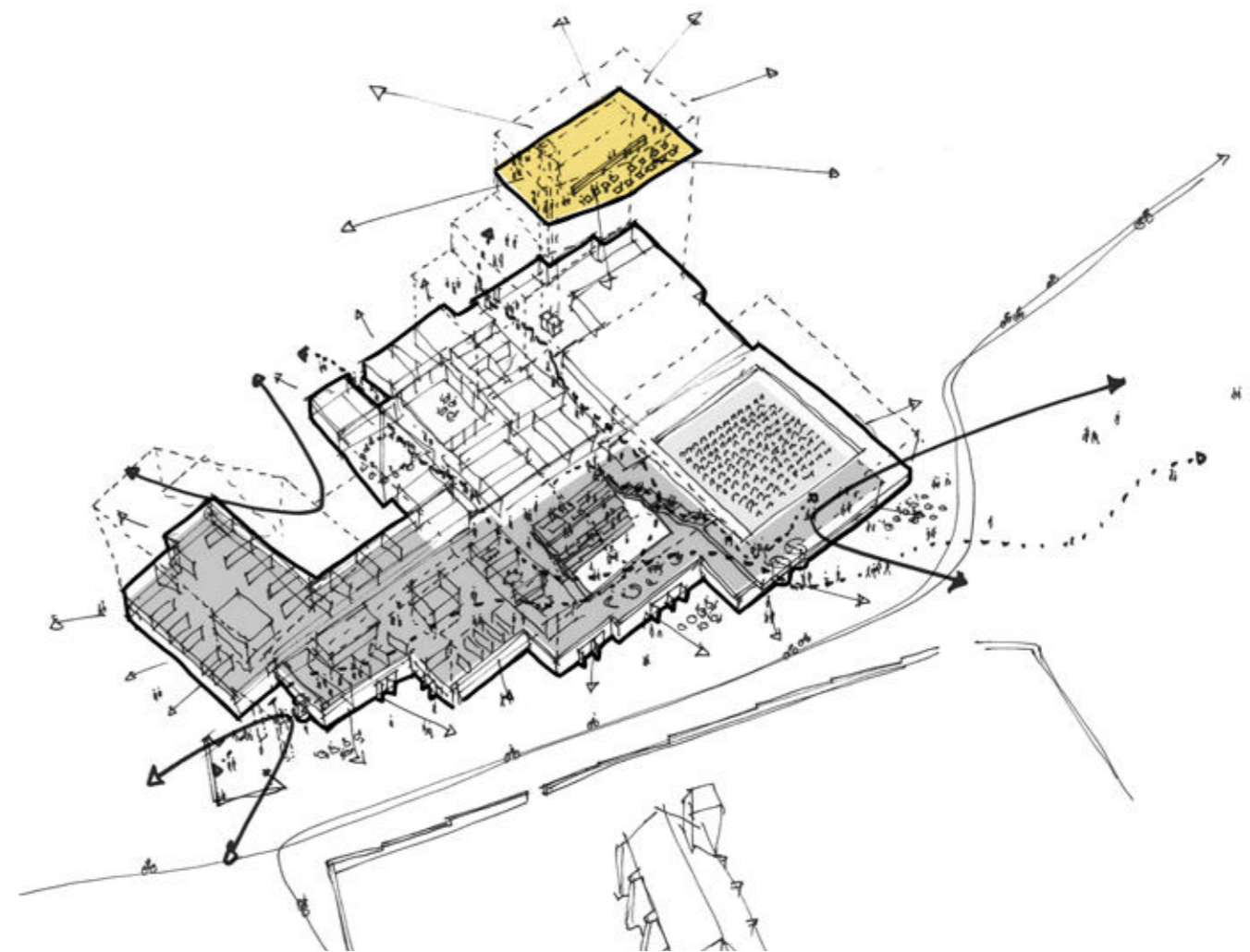


URBANA MÖTESRUM OCH PLATSBILDNINGAR





**TYDLIG FUNKTIONSINDELNING**



**LEVANDE OCH INTERAKTIV BOTTENVÅNING**



# INTEGRERAD LANDSKAPSDSIGN

Den veckade fasaden mot parkstråket anpassar skalan till omgivningen och ger parkrummet en värdeskapande rumslig variation. Längs glasfasaden etableras formella och spontana mötesplatser interiört och exteriört i kontakt med stadsmiljön och parklandskapet. Landskapsgestaltningen som bl.a. utgörs av olika aktivitetsytor med olika markmaterial fortsätter in i byggnadens interiör och definierar tillsammans med trappningar zoner i det öppna publika rummet.



1  
ENTRÉTORGET

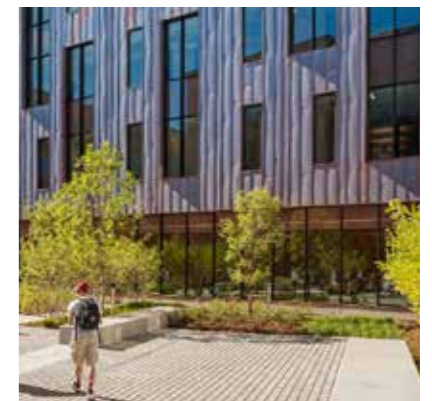


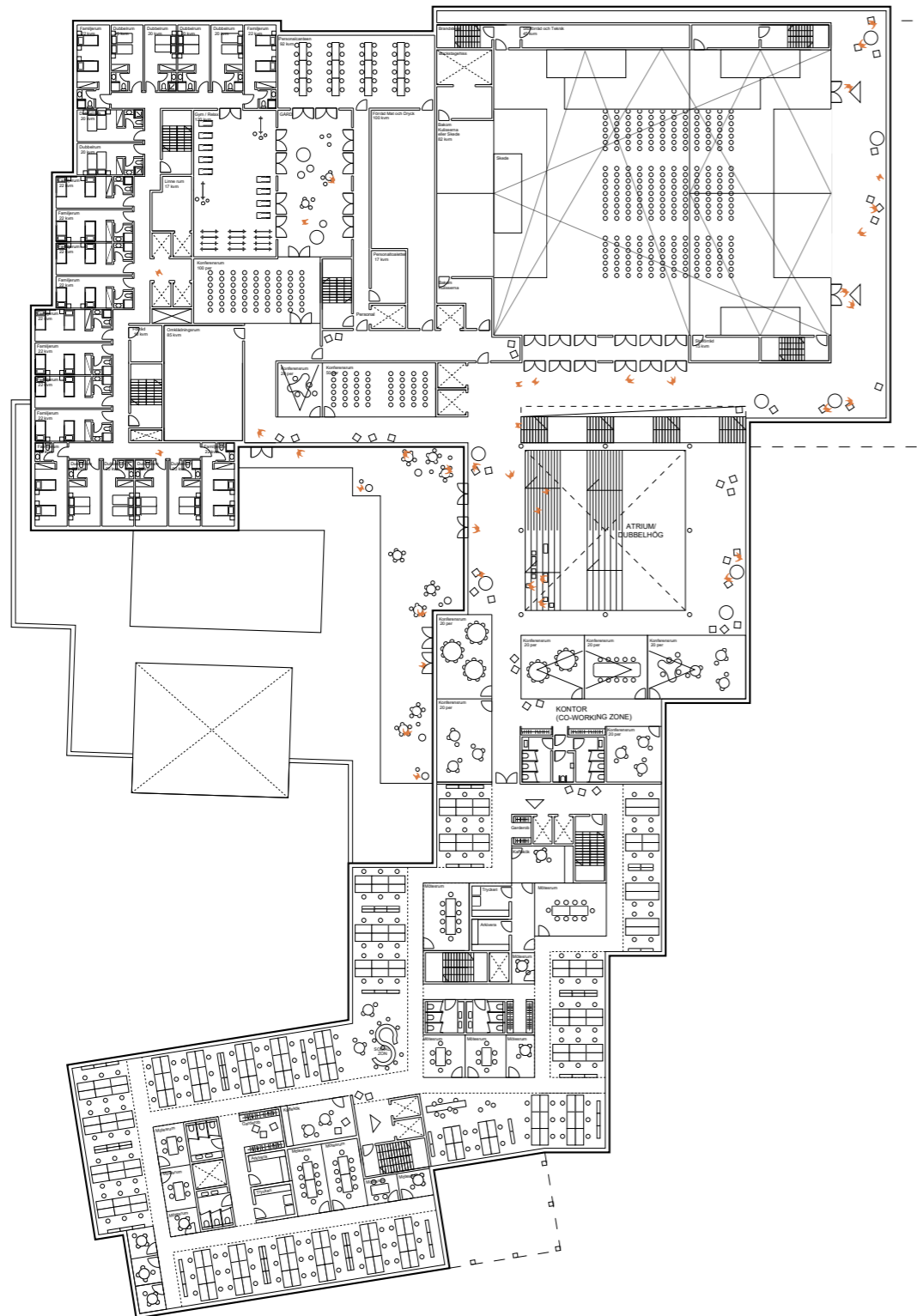
3  
BYGGMÄSTARGATAN



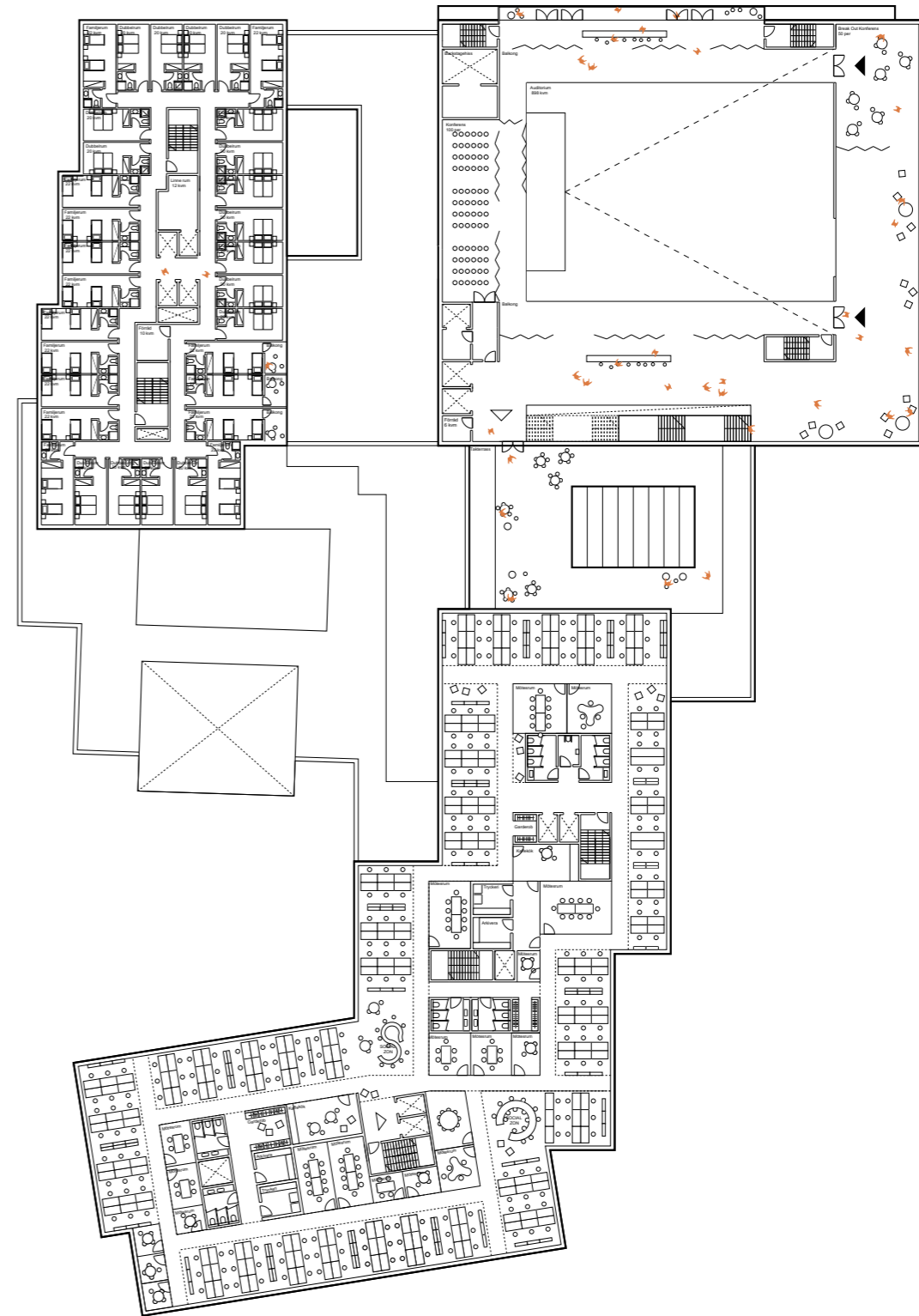
2  
PARKSTRÅKET

## LANSKAP REFERENCES

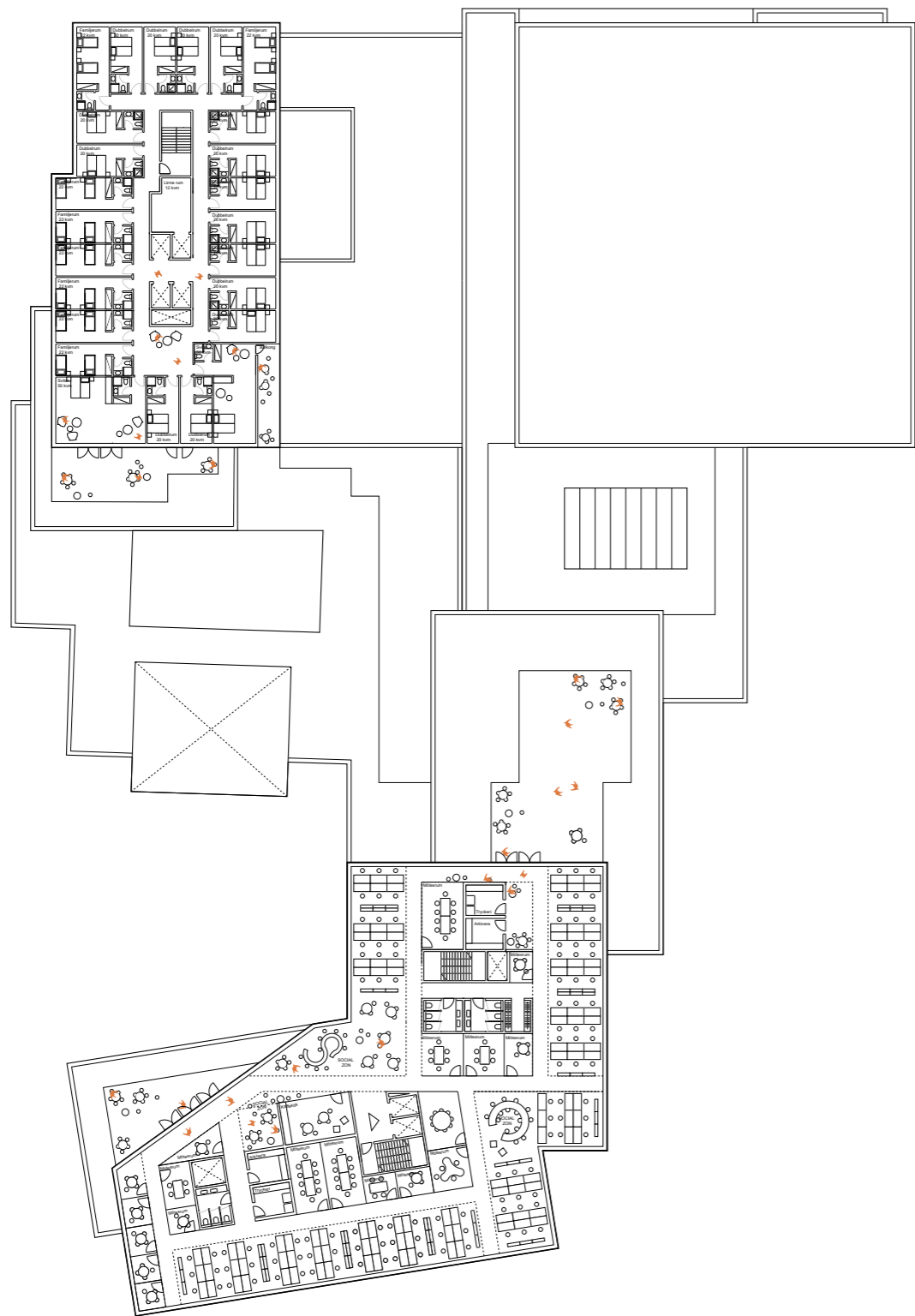




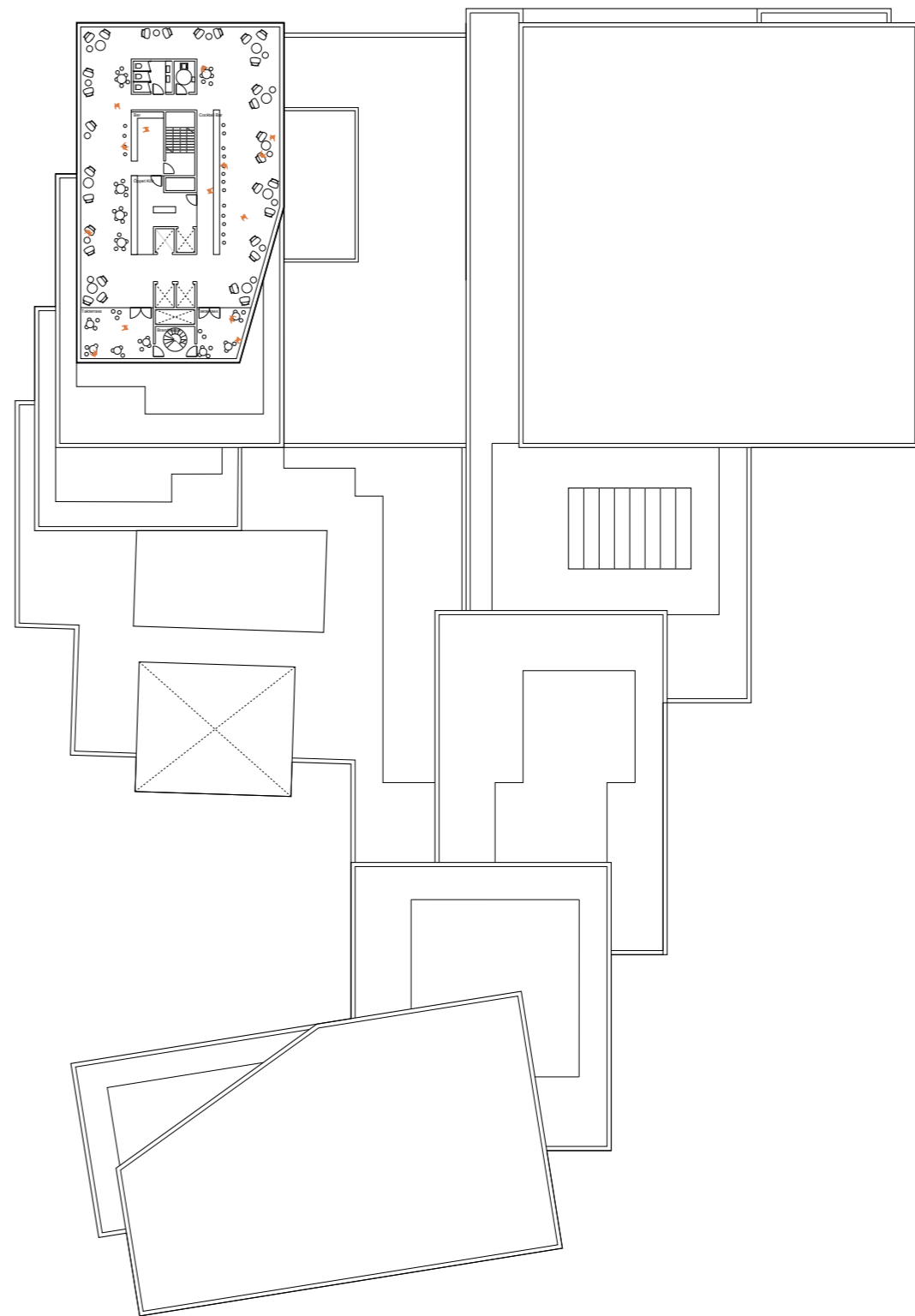
VÅN 1/ 1:400



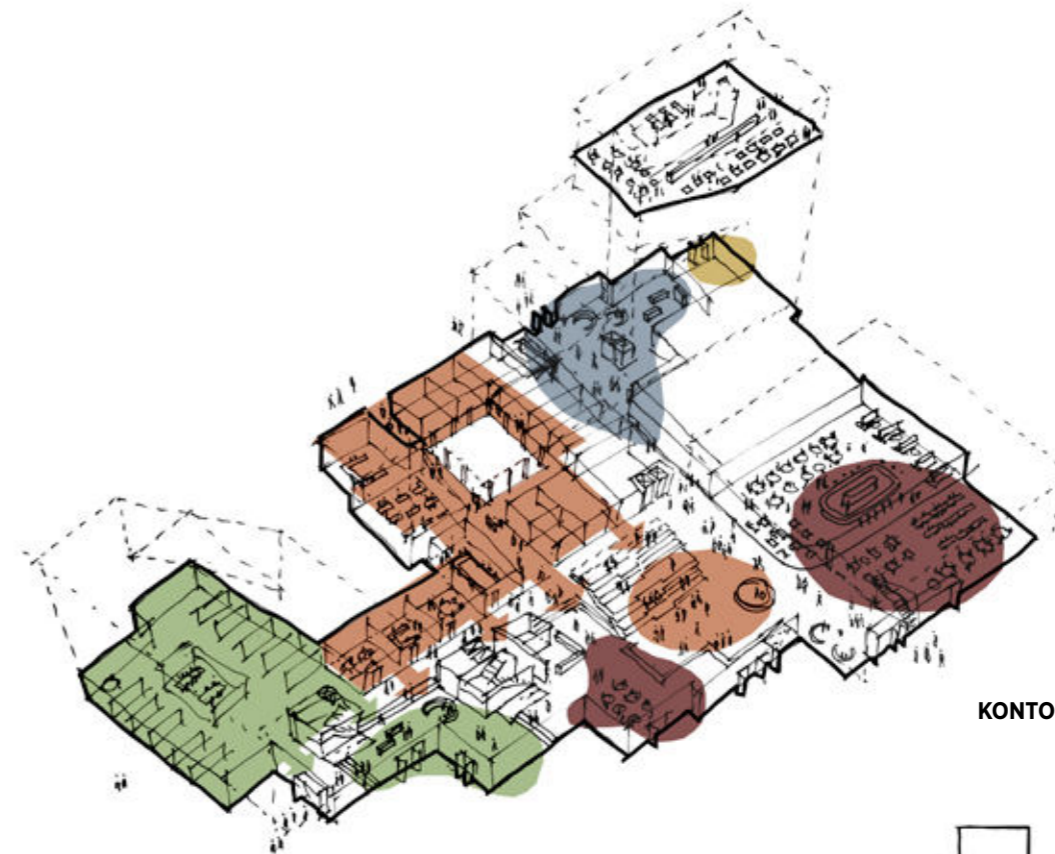
VÅN 3/ 1:400



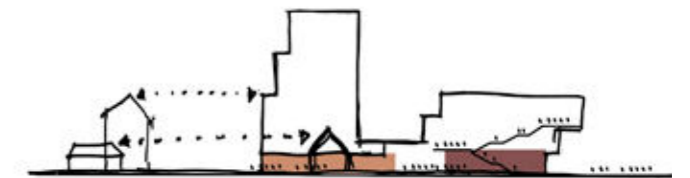
VÅN 5 / 1:400



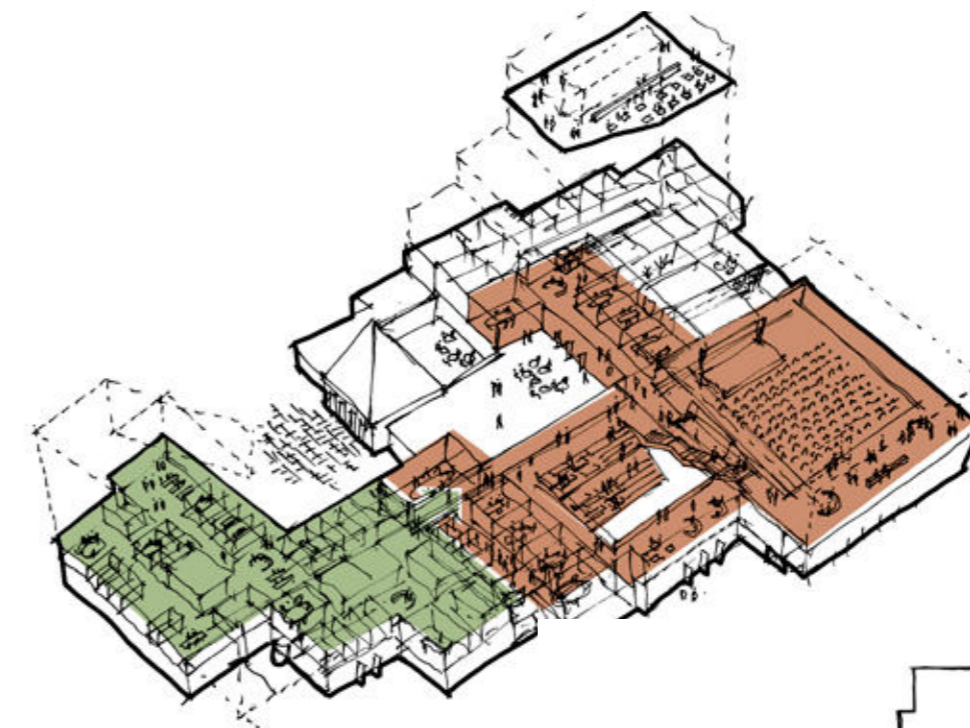
SKYBAR / 1:400



KONTOR / MÖTESFORUM/HOTELL



STADENS SKALA



KONTOR / MÖTESFORUM/HOTELL

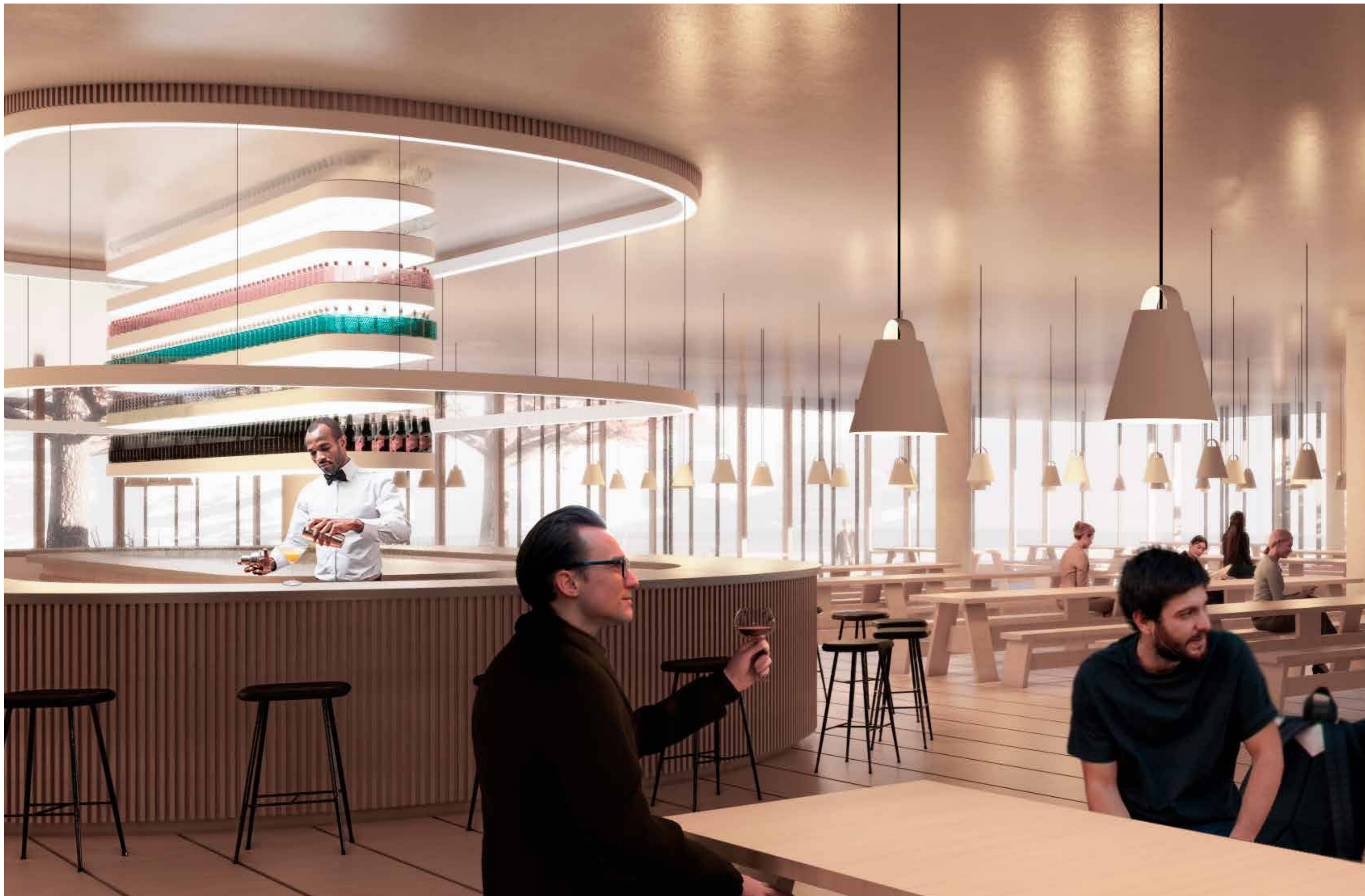


STADENS SKALA

GARAGEPLAN / 1:400



FOAJÉ / RECEPTION







RESTAURANG VID VÄSTRA STATIONSTORGET

# KONGRESS/MÖTESFORUM

Enklare vyer



KLOSTERGATAN MED FÖRSLAGET I FONDEN



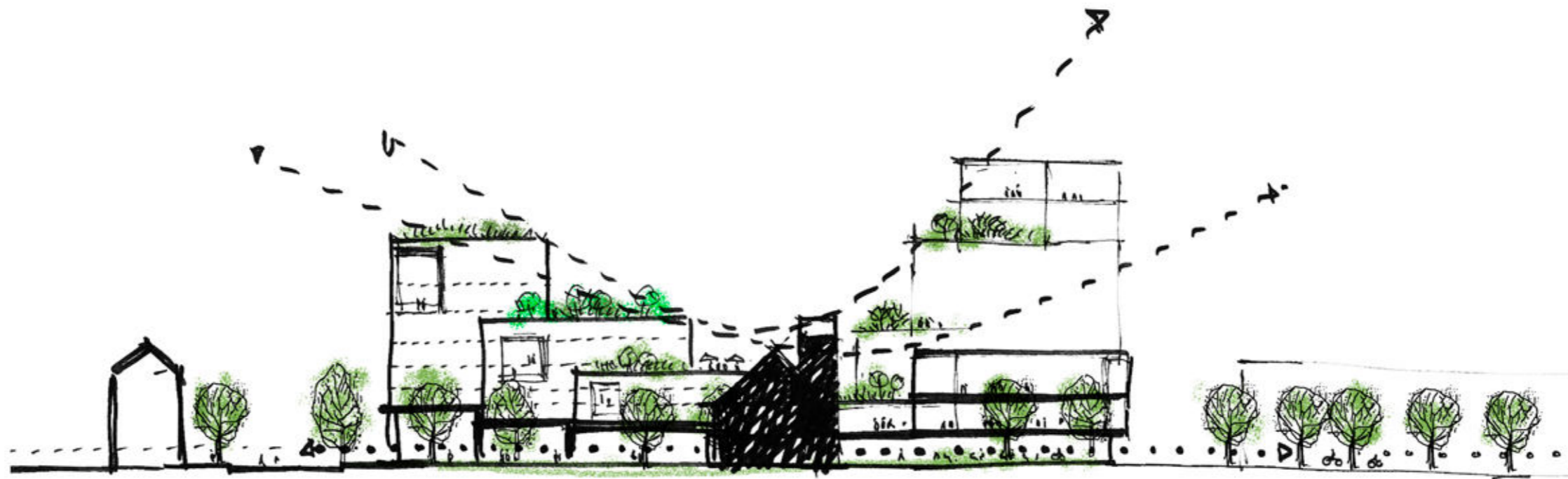
VY ÖVER FÖRSLAGET FRÅN BYGGMÄSTAREGATAN



VY TROLLEVERGSVÄGEN FRÅNVIADUKTEN



VY FRÅN PARKSTRÅKET

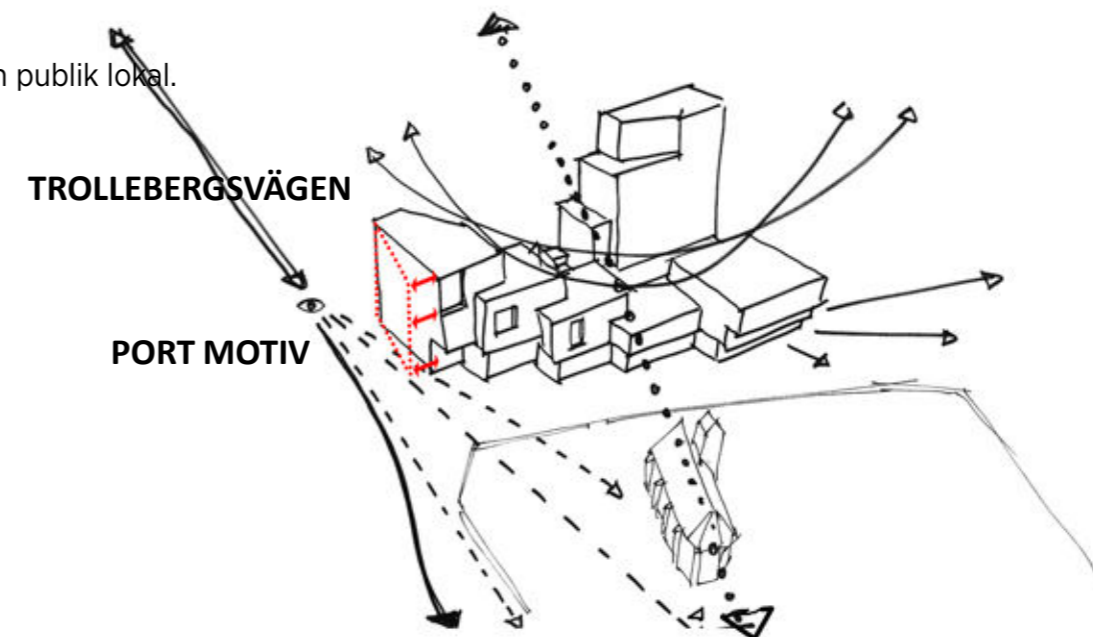


## SILHUETT

I bearbetningen av höjderna förhåller sig förslaget till betydande siktlinjer i staden, historiska byggnader, dagsljus, mikroklimat, konstruktion. Byggnadens siluett har sin lägsta höjd närmast Klosterkyrkan vilket bidrar till att Klosterkyrkans siluett hålls fri i siktlinjen från Klostergatan och Domkyrkoplatzen. Kvarteret håller ett respektfullt avstånd till Klosterkyrkan med en uppbruten skala där mellanliggande träd och landskapsgestaltning i första hand möter blicken från kyrkogården. Byggnadsvolymen närmast Trollebergsvägen

står i en vinkel för att öppna för siktlinjer mot Klosterkyrkan och Parkstråket. Kvarterets fasader veckar sig längs parkstråkets riktning och undviker därmed en lång sammanhängande fasad mot den känsliga kulturmiljön. Byggmästargatan blir en grön urban gata med en levande och aktiv sockelväning. Gatan får värdeskapande blandning av olika aktiva funktioner som möter ögonhöjdsperspektiven och innehåller coworking, en lummig inramad park, Tingsrättens historiska fasad, konferensrum, entré till hotell och i norra

hörnet en publik lokal.



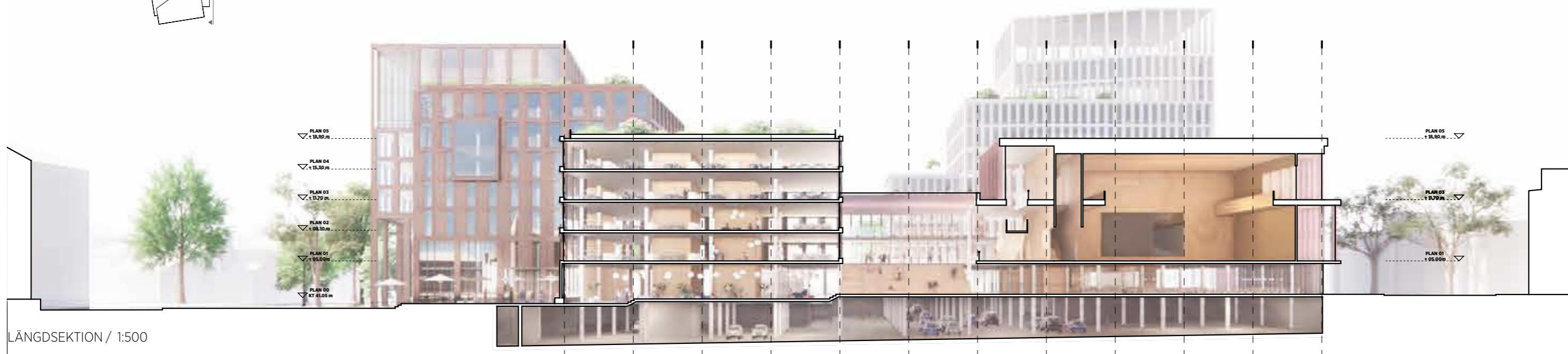
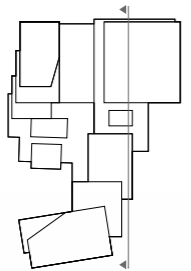
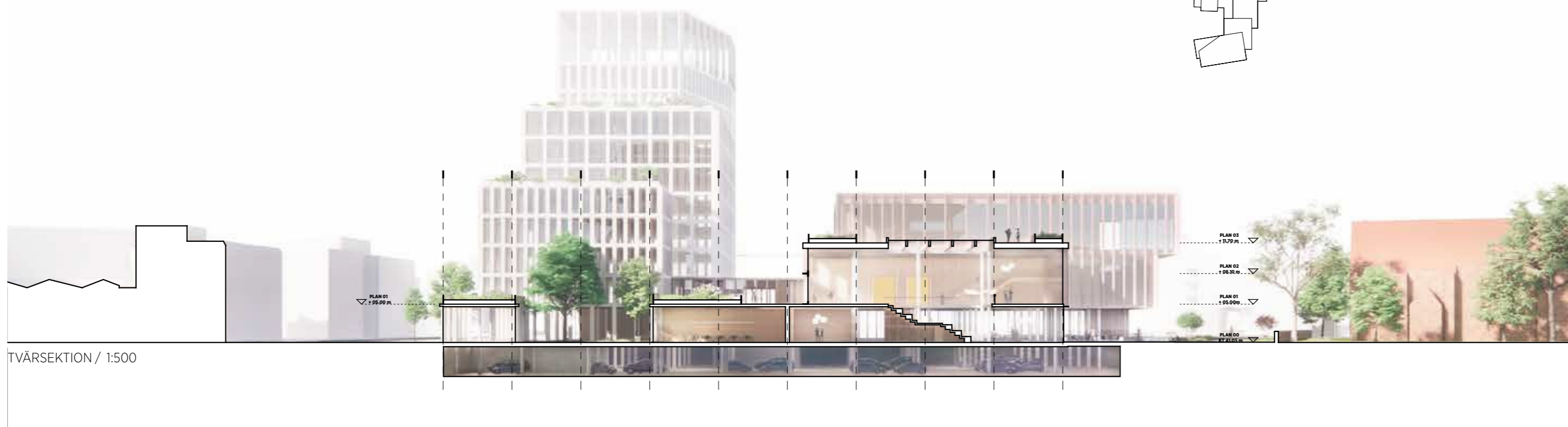




PLATSBILDNINGAR LÅNGS DEN VECKADE FASADEN

# KONGRESS/ MÖTESFORUM

Sektioner

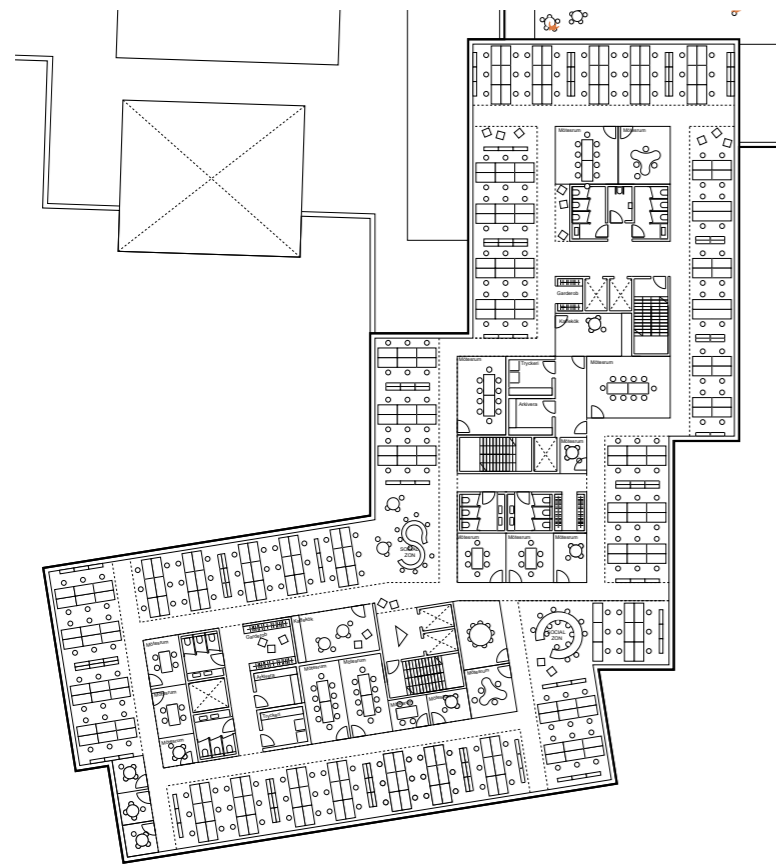




CENTRALA ATRIUMET

# FRAMTIDENS KONTOR

Kontorsbyggnadens markplan utformas som ett kontorshotell med olika kontorsplatser, hot spots, mötesrum och informella mötesplatser som bidrar med en naturlig förlängning av det gemensamma publika rummet. Verksamma i kontoret har flera naturliga gränsöverskridande kontaktytor och mervärden av kopplingen till Kongresscentret och dess stödfunktioner. Kvarteret skapar möten - I enlighet med aktuell forskning kommer framtida arbetsplatser ha större fokus på funktioner och ytor som stödjervälmående och trivsel. Den sociala aspekten är avgörande där grupptillhörighet, skapande av en företagskultur och drivkraft som kräver ett större fokus på ytor som gör att människor möts.



VY FRÅN SYDÖST



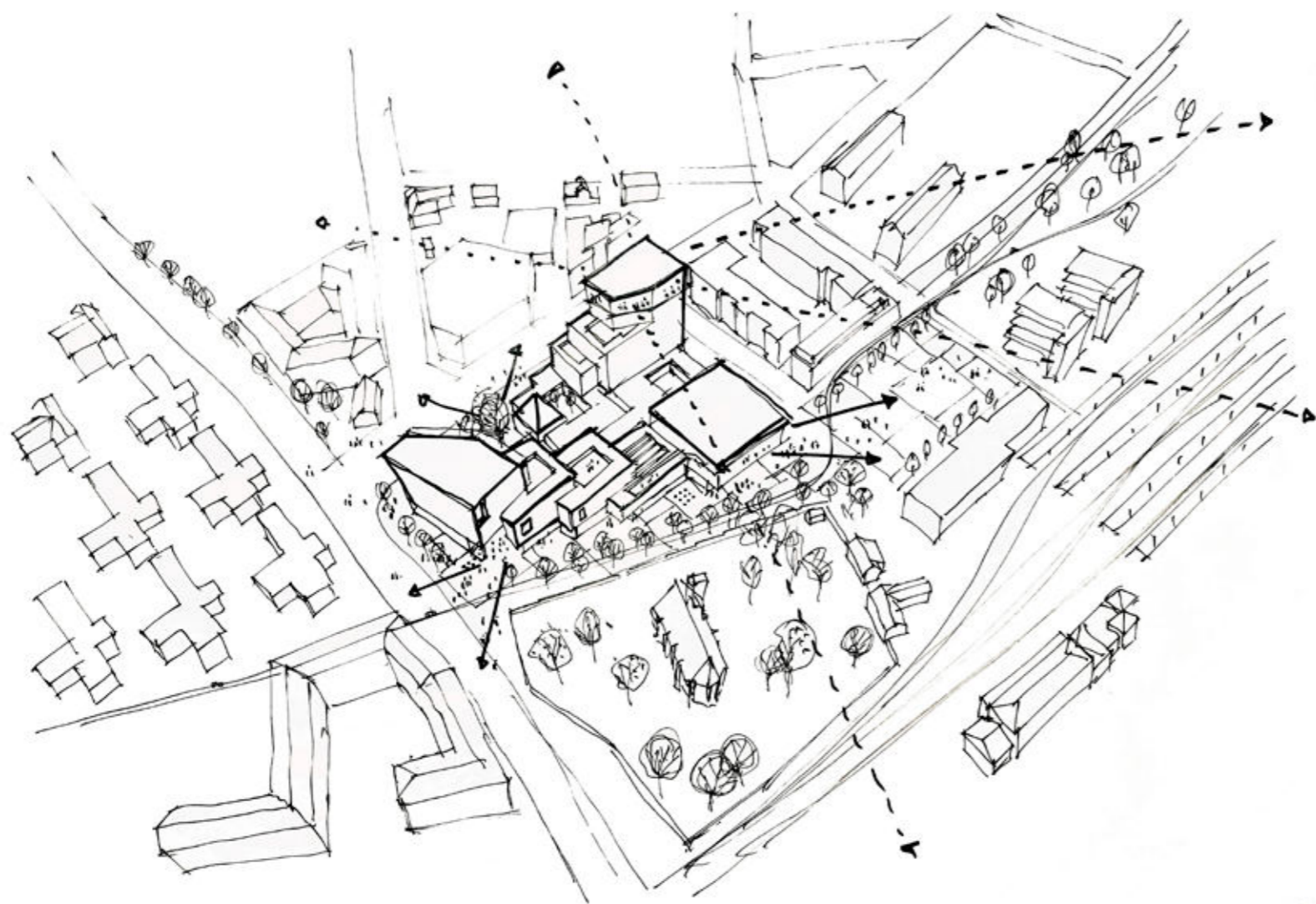


RESTAURANG/SKYBAR

# KONGRESS/ MÖTESFORUM

Multifunktionellt sammanhängande kvarter

Vi ser att kvarteret Hybrid i framtiden ska utgöra en publik målpunkt med igenkännbar arkitektur på samma sätt som betydande byggnadsverk som Universitetsbiblioteket, Grand Hotell och Skissernas mu-seum utgör idag. Det är landmärken som inte tar plats i staden genom sin skala utan på grund av sin attraktivitet som byggnad och mötesplats i staden.



ETT KVARTER I STADEN





# FLÖDEN

## BESKRIVNING AV FLÖDEN & KOPPLINGAR

Här följer en beskrivning av intentionen för flöden och kopplingar för kvarteret. Förslaget säkerställer att verksamhetsrelaterade aktiviteter såsom konferens, kontor, hotell och andra formella events kan pågå parallellt med att det är en publik byggnad med plats och synergier för "vardagsliv" i de öppna miljöerna på de nedre planen. Kvarteret angörs i första hand från Västra Stationstorget i norr, från Trollebergsvägen i syd samt från hotellets entré mot Byggmästaregatan i väst. Invid entréerna formas attraktiva och generösa platsbildningar som både bidrar till staden och kvarteret. Det publika rummet i markplan längs med Parkstråket samverkar med de parkmässiga kvaliteterna med visuell kontakt och möjlighet att öppna upp längs glasfasaden och nå utemiljöerna. De olika verksamheterna Kontor, Hotell och Mötesforum har en tydlig indelning inom kvarteret och är strategiskt placerade för att bidra med värdeskapande synergier. Från Västra stationstorget angör man invid restaurangen och når direkt reception, garderoben och den centrala trappan som går vidare till den stora kongress salen en våning upp. Här finns också centrala placerade hissar som leder besökare till de olika våningsplanen med mötesforum. Från södra delen av kvarteret angör man via Kontorshuset och rör sig genom en öppen cowork miljö med olika möbleringar för spontant arbetet och möten. Mitt i kvarteret finns en zon med mindre konferens utrymmen och break outs. Denna delen har möjlighet att nyttjas både av konferens verksamheten och kontorshuset. Dessutom har denna del av mötesforum en egen entré mot Byggmästaregatan vilket också möjliggör externa aktiviteter. Den stora salen från Tingsrätten och atriumgården utgör en viktig

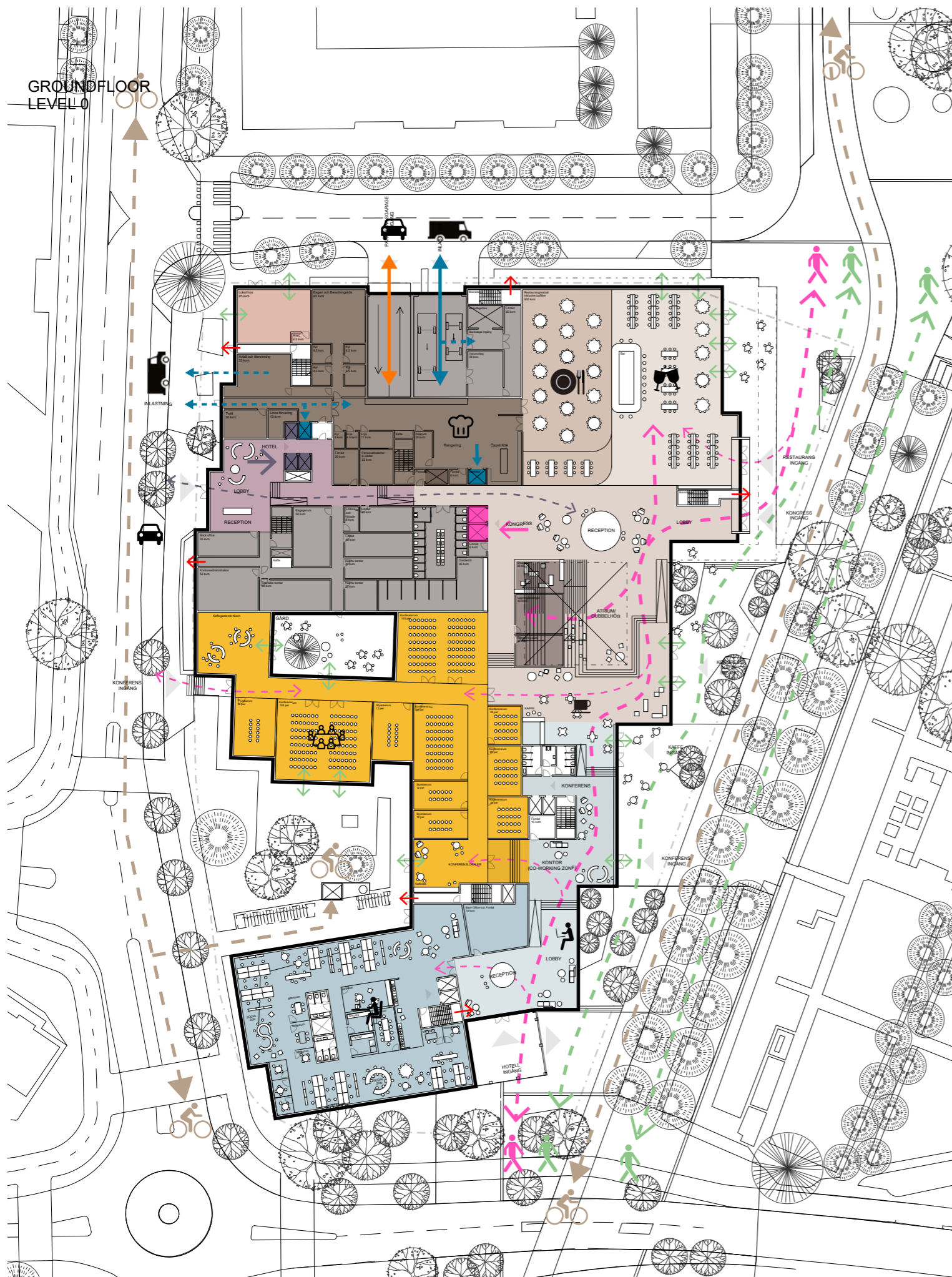
del i denna grupp av konferensutrymmen.

Meddencentralatrappannåsenstorakongressalen och två zoner med mindre konferensrum. Från break out ytorna har gästerna möjlighet att ta sig ut på takterrasser i bra solläge där vi föreslår att det finns bouleanor och möjlighet för fysisk aktivitet i pauserna mellan stillasittande aktiviteter. Den stora kongressalen kan delas upp i flera mindre enheter och har en backstage yta som kan nyttjas för förvaring, konferens eller som scen. Ytterligare en trappa upp når besökare balkonger till den stora salen, en bar och en generös takterrass med utsikt över staden. Break out området är en flexibel yta som kan nyttjas för konferensutrymmen eller som break out vid större evenemang.

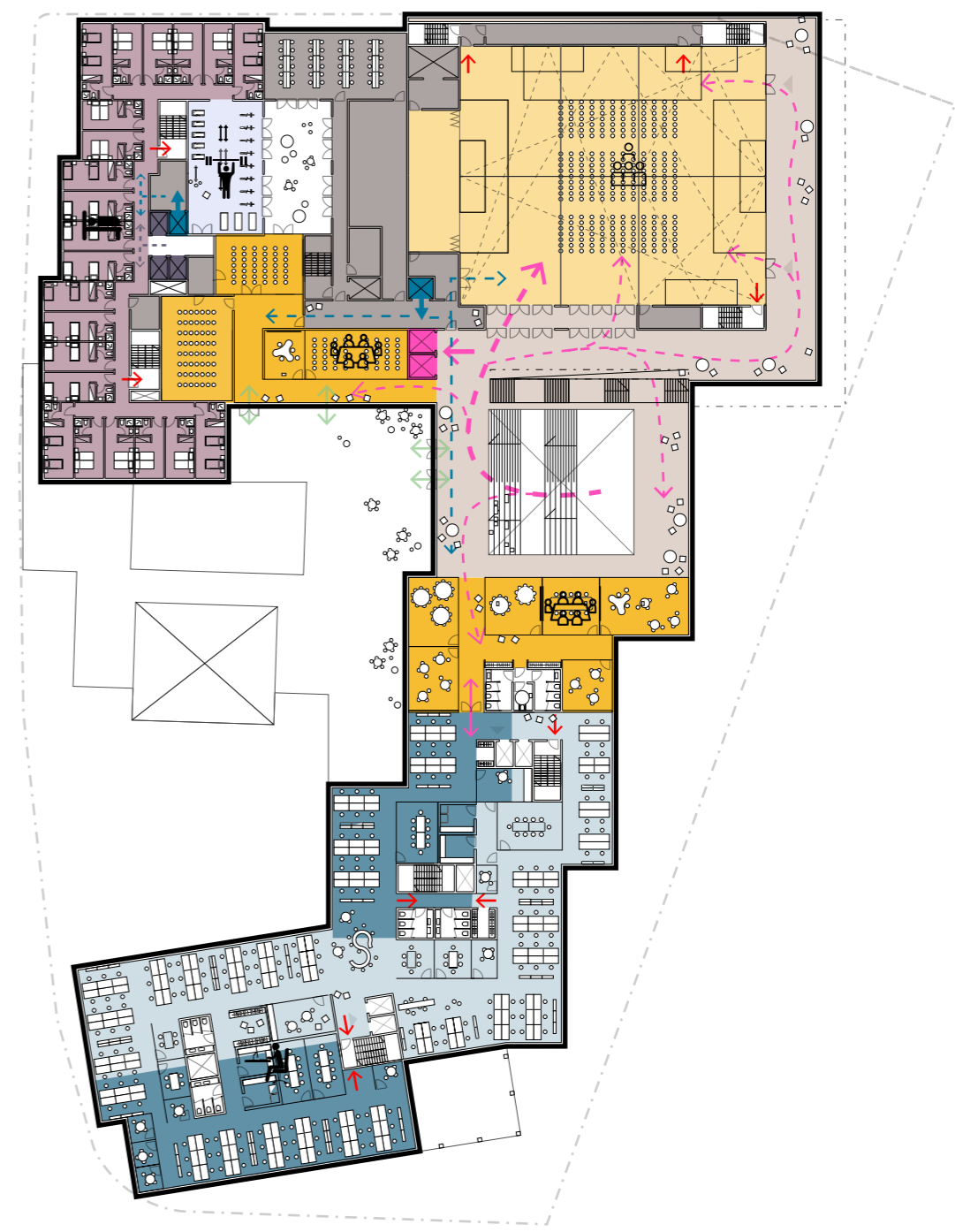
Parallellt med dessa publika funktioner finns service och stödfunktioner som har en bra logistik och inte är synlig för gästerna. Inlastning, restaurangkök och backstage är samlat i kvarterets nordvästra hörn. Från köket går en hiss som fördelar mat och dryck till de olika stora kongress salen, konferensutrymmena och break outs. Toaletter och förråd finns nära till hands på alla plan. Administrationen har kontor med dagsljus i markplan och förvaring i en insynsskyddad del. Administrationspersonal har en egen trappa och hiss till andra våningsplanet där det finns omklädningsrum och personalmatsal.

Hotellet har fyra hissar varav en är reserverad för linne och service. Tvätt och linneförvaring ligger i direkt anknytning till hissen. De övriga hissarna når alla hotellets plan samt skybar/restaurang på översta våningsplanet. Kontoret har två trapphus med hissar samt brandtrappor. Detta medför att normalplanet kan delas upp i minst 4 olika HG delar.





FLÖDEN - ENTRÉPLAN



FLÖDEN - PLAN 1, KONGRESSAL

# KONGRESSAL MÖTESFORUM

## Multifunktionell kongressal

Kongressalen som är kvarterets huvudattraktion förhåller sig till den etablerade skalan i staden och artikulerar sig genom ett tydligt formspråk. Fasaden utgörs av stora vertikala trälameller som är inramade av djupa horisontala stålprofiler. Fasadelementen definierar de två artikulerade volymerna med en sidledes förskjutning sinsemellan. Innanför glaset står en sal klädd i träribbor som kan öppnas upp och exponera salens interiör. Mellan salen och fasaden finns utrymmen för paus mellan aktiviteterna och möjlighet för utblick över staden och parken. Kongressalen är tänkt att vara landmärke som med tydlighet bjuder in staden och delar med sig av sitt innehåll.

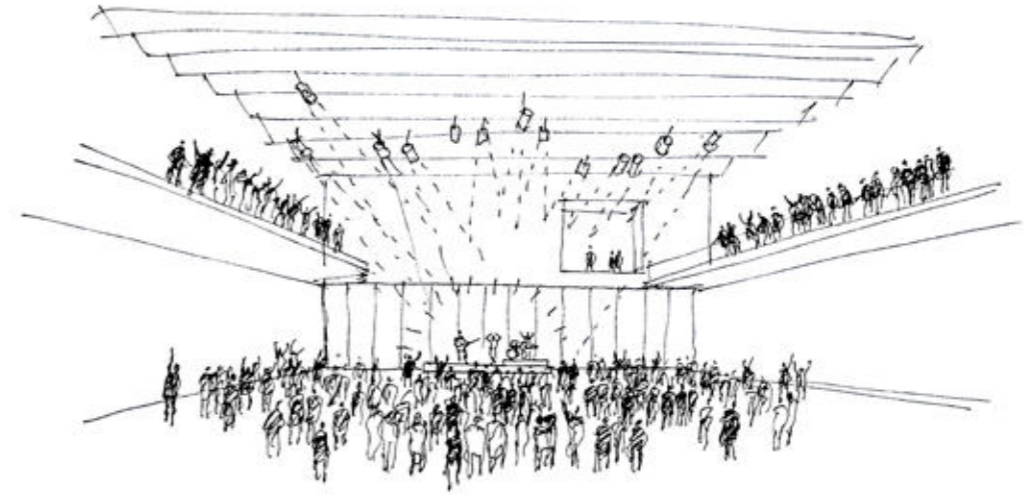
Den stora kongressalen kan nyttjas som black box eller som en uppglasad sal med utsikt över staden. Den kan vara inramning för olika funktioner som showroom, föreläsningssal, teater, bankett, idrott, konsertsal och kan delas upp i flera delar för flera parallella aktiviteter. Salen kan öppnas upp mot det gemensamma atriumet och mot östra fasaden som möjliggör för större tillställningar med uppmot 1400 personer.

I salen kan sittplatser för åhörare varamöblerade på bredden eller på längden. Scenen kan ordnas inne i salen, inskjuten i backstage som teater eller med den uppglasade fasaden med staden som fond. Balkonger längs sidorna bidrar till möjlighet att ha större publik eller ståplats för körer eller andra stödfunktioner. I bakkant ovanför Backstage finns en djupare balkong med multifunktionell yta som kan möbleras med gradänger eller med vikkväggar vara ett separat konferensrum.

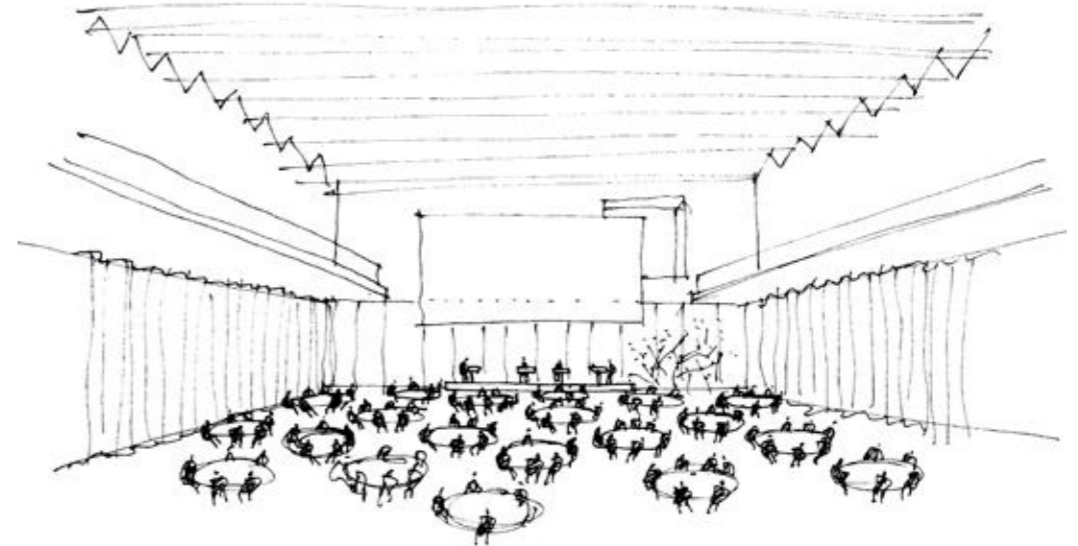




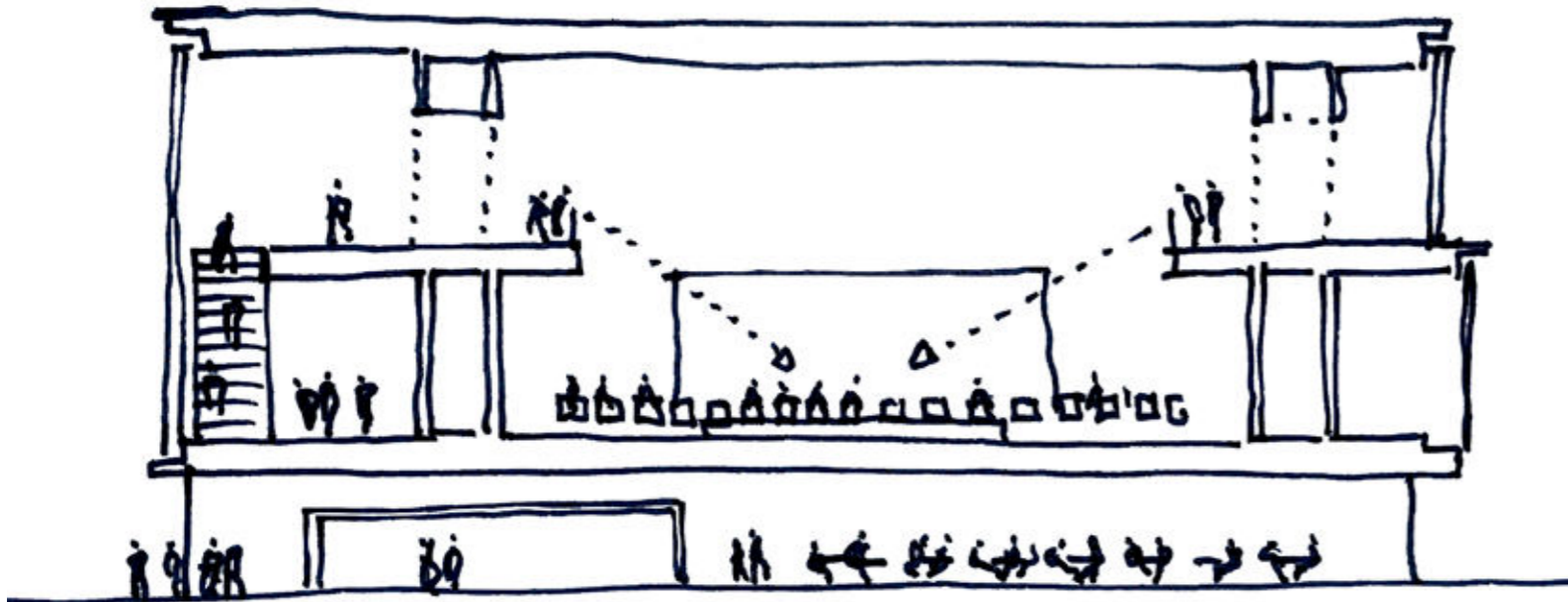
BREAK OUT MED UTSIKT ÖVER CENTRALA LUND



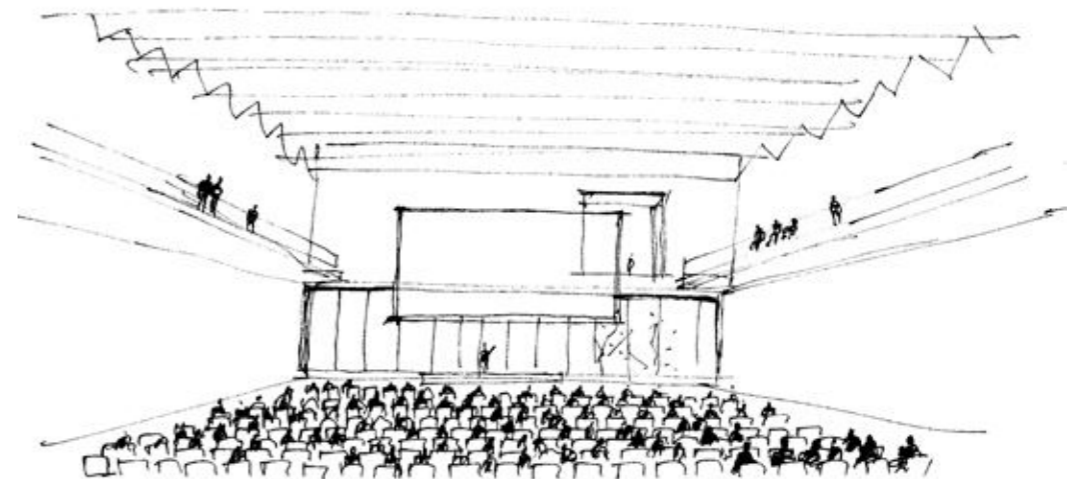
1. MUSIK, EVENEMANG, KONSERT



2. GALA / BANKETT

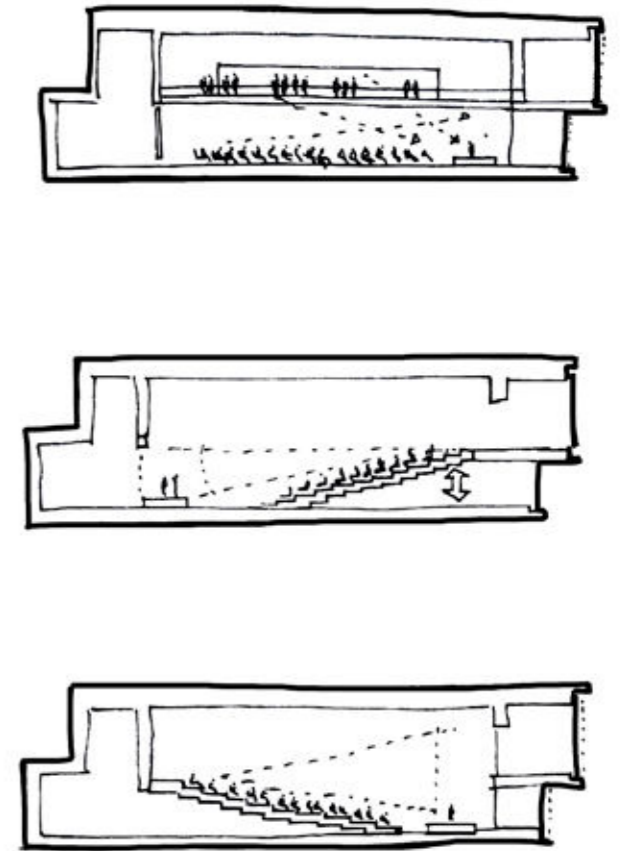
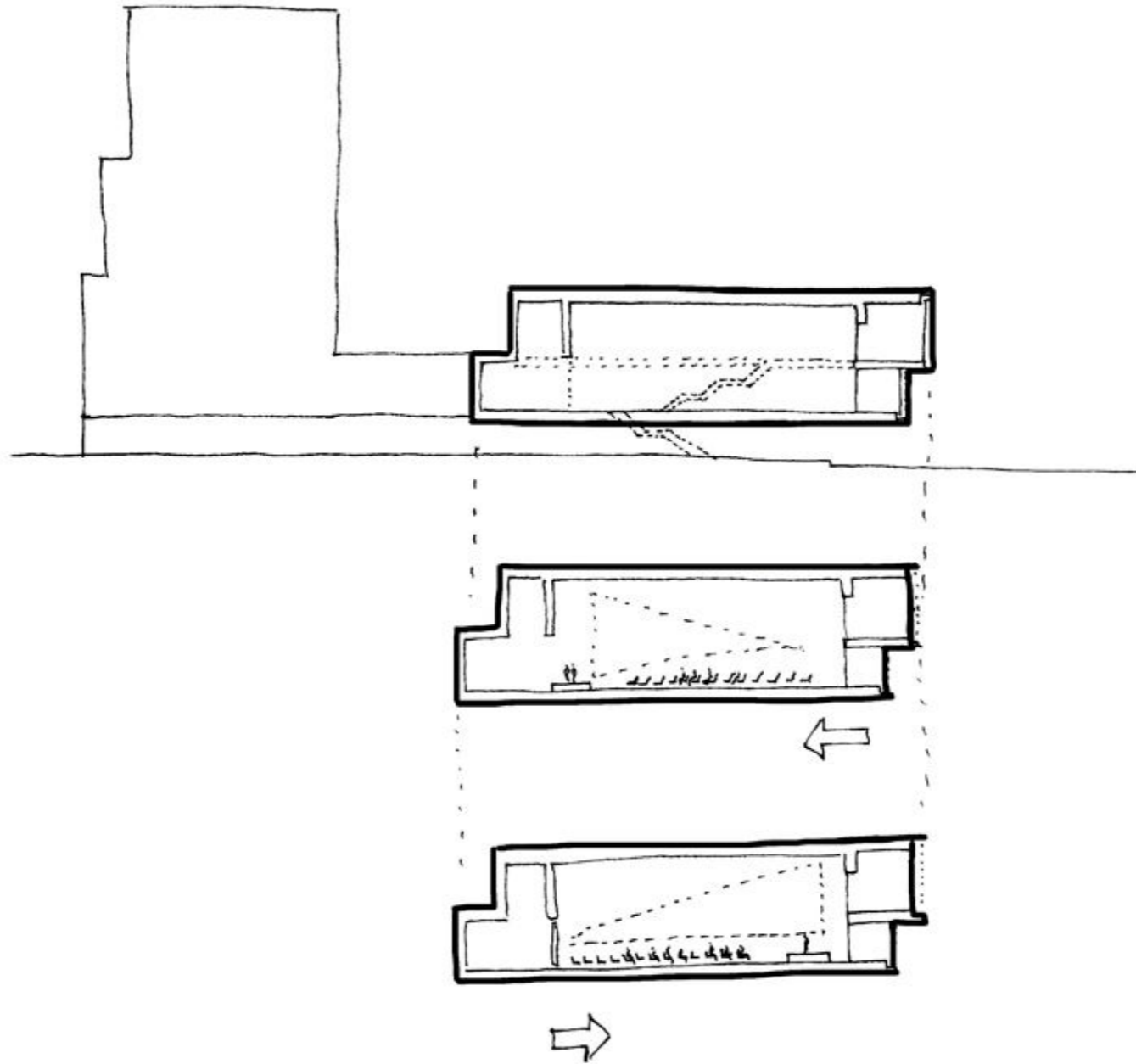


FLEXIBEL KONGRESSAL



3. KONFERENS



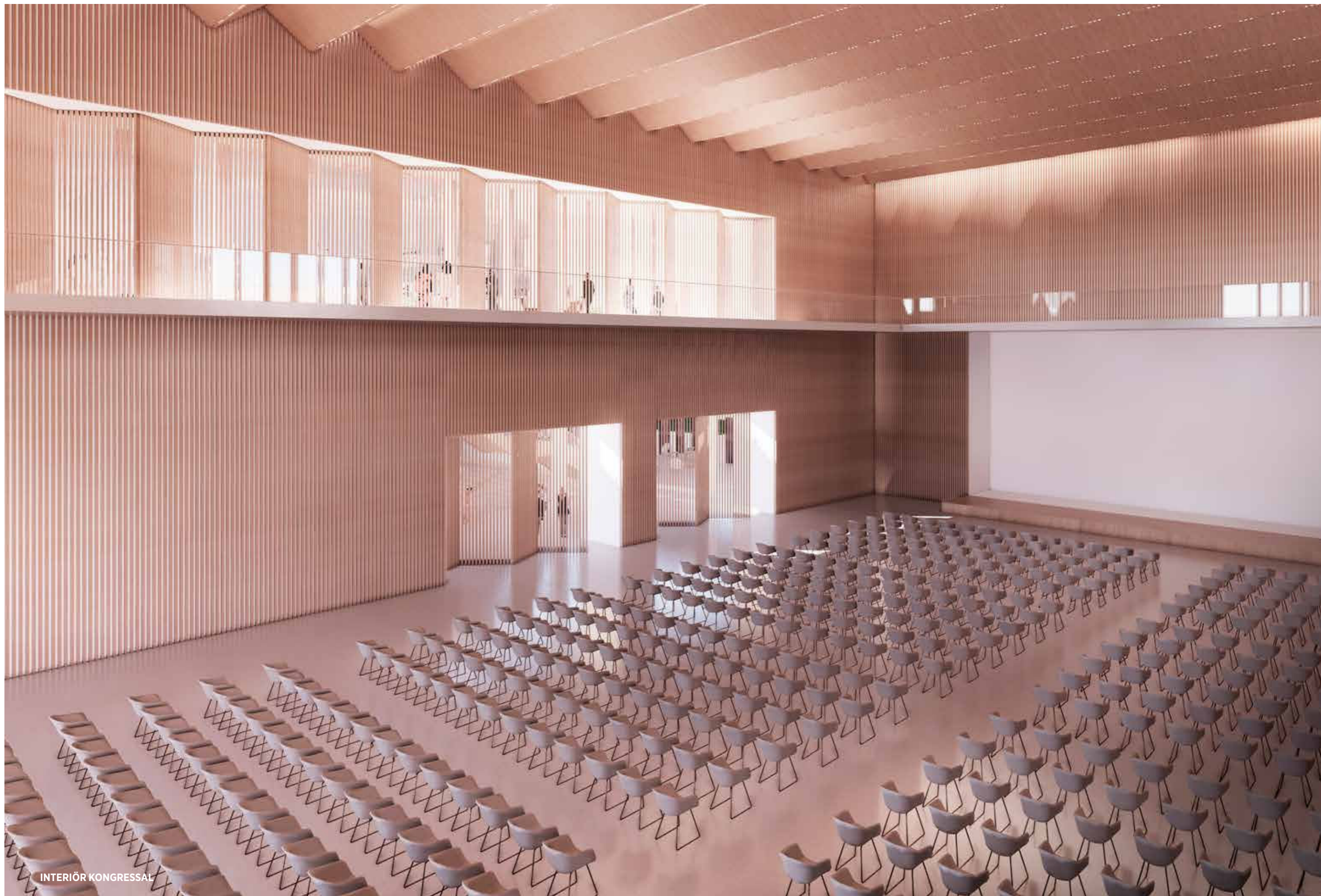




INTERIÖR KONGRESSAL



INTERIÖR KONGRESSAL



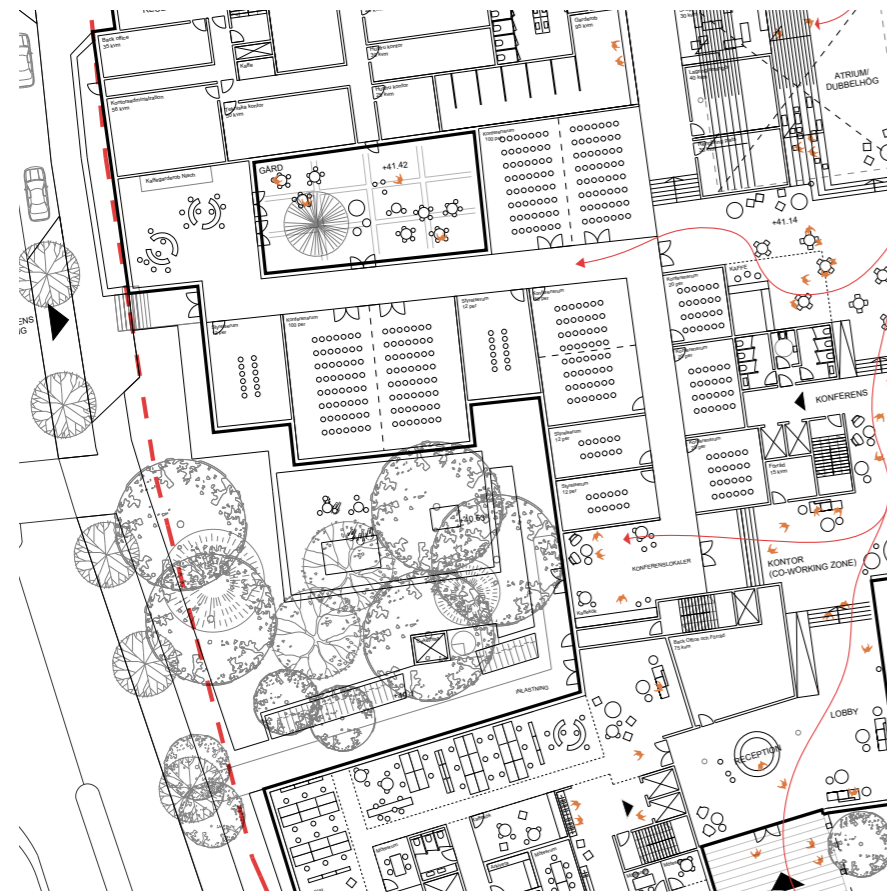
INTERIÖR KONGRESSAL



INTERIÖR KONGRESSAL

# TINGSRÄTTEN

Från det gemensamma ankomsttorget och vidare förbi den stora trappan grenar sig kongressanläggningen ut i den gamla tingsrätts byggnad som aktiverar och skapar en spännande koppling mellan nytt och gammalt. I och omkring den integrerade Tingsrättsbebyggelsen och atriumgården samlas konferensutrymmen med tillhörande pausytor. Atriumgården bevaras i sitt ursprungliga läge där stenläggningen återbrukas ovanpå nytt terrassbjälklag. Vi är övertygade om att de bevaringsvärda utrymmena i det gamla tingshuset tillsammans med den vackra atriumgården kommer att utgöra en unik kvalitet för projektet som helhet med unika mötesrum som bär på en historisk betydelse.



# MILJÖ / HÅLLBARHET

Förslaget är baserat på ett holistiskt och cirkulärt perspektiv med integrerad design som genererar positiva effekter för kvarterets samlade miljöpåverkan. Det samlade greppet omfattar stadsbyggnad och landskapsdesign med målet om värdeskapande synergier mellan de olika skalorna för att uppnå sociala och ekologiska hållbara livsmiljöer med utgångspunkt i platsen. Hållbarhetskonceptet tar utgångspunkt i platsen med en betydande historia och tar vara på möjligheten att addera en ny årsring till de befintliga kvaliteterna. Programmet ger möjlighet att skapa ett forum i Lund som möter framtidens behov av mötesplatser och framtidens arbetsplatser. Förslaget tar hänsyn till och föreslår hållbart byggande med hela livscykelkedjan inklusive produktion, drift, omhändertagande och återbruk. Projektet som internationell arena har potential att kombinera beprövade hållbara lösningar med nya innovationer och samarbeten med forskare och företag.

Den enskilt största mätbara miljöpåverkan utgörs av valet av byggnadens stomme. Vi föreslår därför att stommen utförs med en hybrid av trä och betong, där valet av material prioriteras där de ger störst nytta, arkitektoniska kvalitéer och effekten på det samlade klimat avtrycket för hela kvarteret optimeras. Med betydande delar av stomme som utgörs av massivträ och miljöriktig betong kommer det samlade projektet ha goda förutsättningar att uppnå en övertygande klimat kalkyl och LCA beräkning.

Aktuell forskning visar att byggnader med stomme av trä bidrar positivt till människors hälsa och välmående genom bättre luftkvalitet och akustik samt i kombination med den visuella och taktila kontakten med materialet. Det är framförallt i de publika delarna som inkluderar den stora kongressalen, de mindre mötesrummen, de allmänna ytorna och restaurangen som trä ska vara ett identitetsskapande visuellt material både sett utifrån och i interiören. Med trä som det dominerande byggmaterialet kommer det att vara en relativt tyst byggarbetsplats med enklare



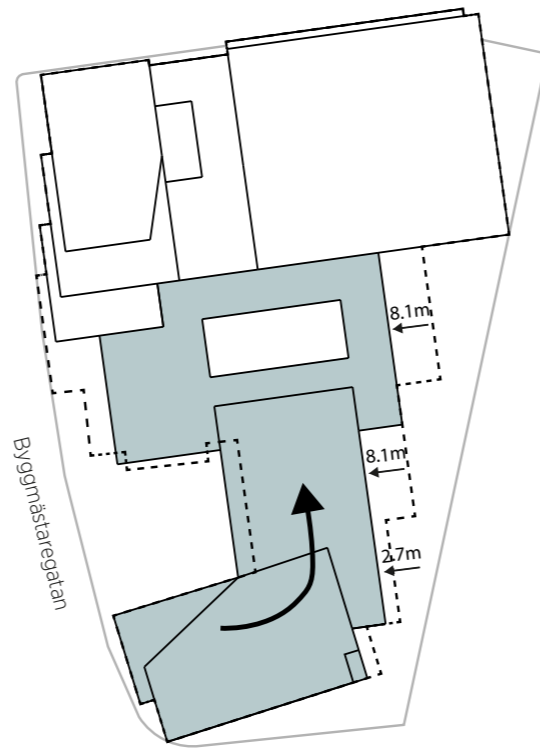
# KVARTERSTRUKTURER - UTAN TINGSRÄTTEN

Vi utvecklat tre scenarier där Tingsrätten utgår. I volymstudierna har vi prioriterat fördelning av kontorsutrymmen med syfte att minska höjden på de övergripande byggnaderna i mötet med Trollebergsvägen och Byggnästaregatan.

De tre varianterna är baserade på olika konfigurationer, där variant 1 och 2 båda ligger i linje med det inlämnade arkitektförslaget, och en tredje variant som har en sluten form som samlas runt ett atrium.

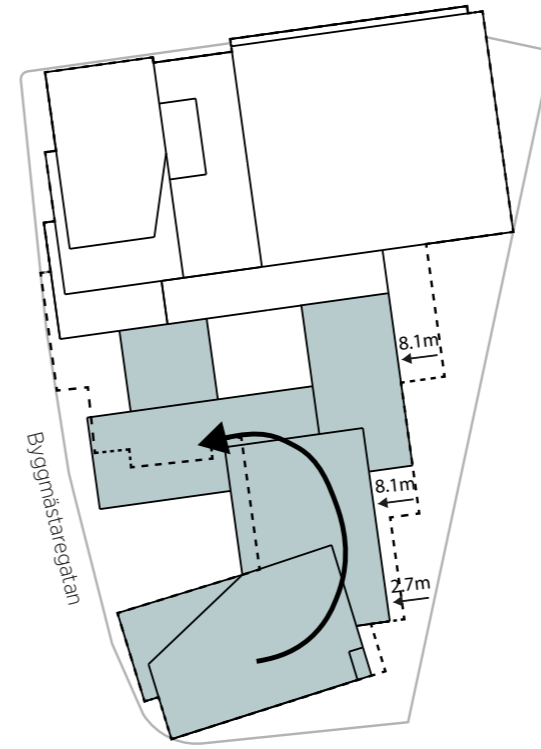


VY ÖVER PARKSTRÅKET



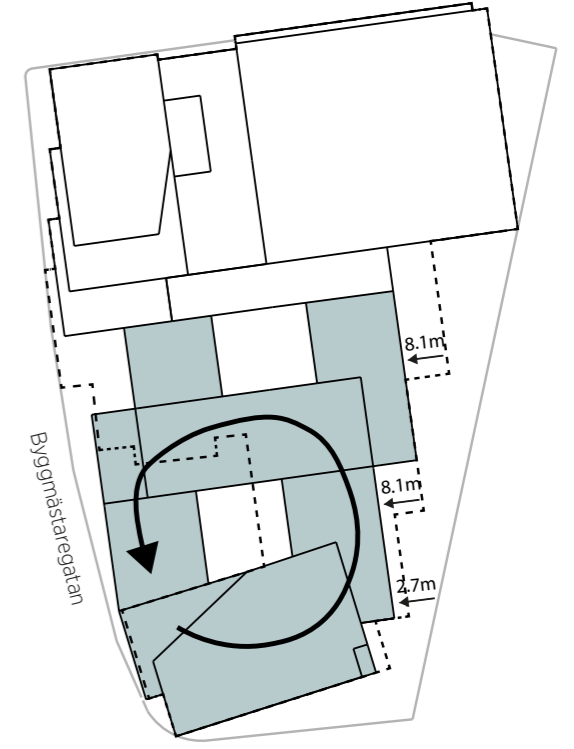
VARIANT 1 KONTOR

'L-SHAPE'



VARIANT 2 KONTOR

'U-SHAPE'

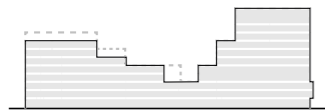
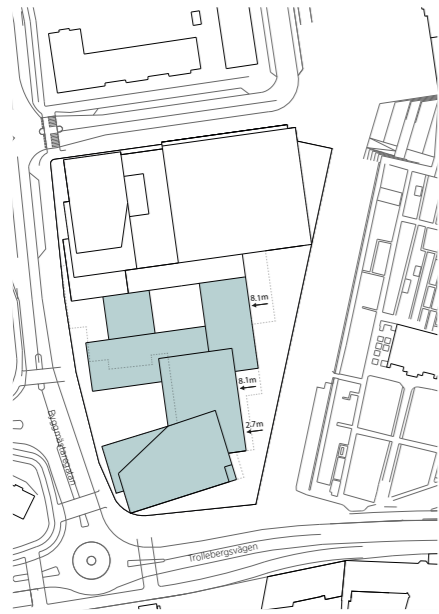


VARIANT 3 KONTOR

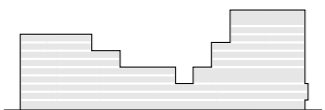
'O-SHAPE'

FELLES FOR ALLE VARIANTERNE ER EN REDUKTION PÅ 1-2 VÅNING

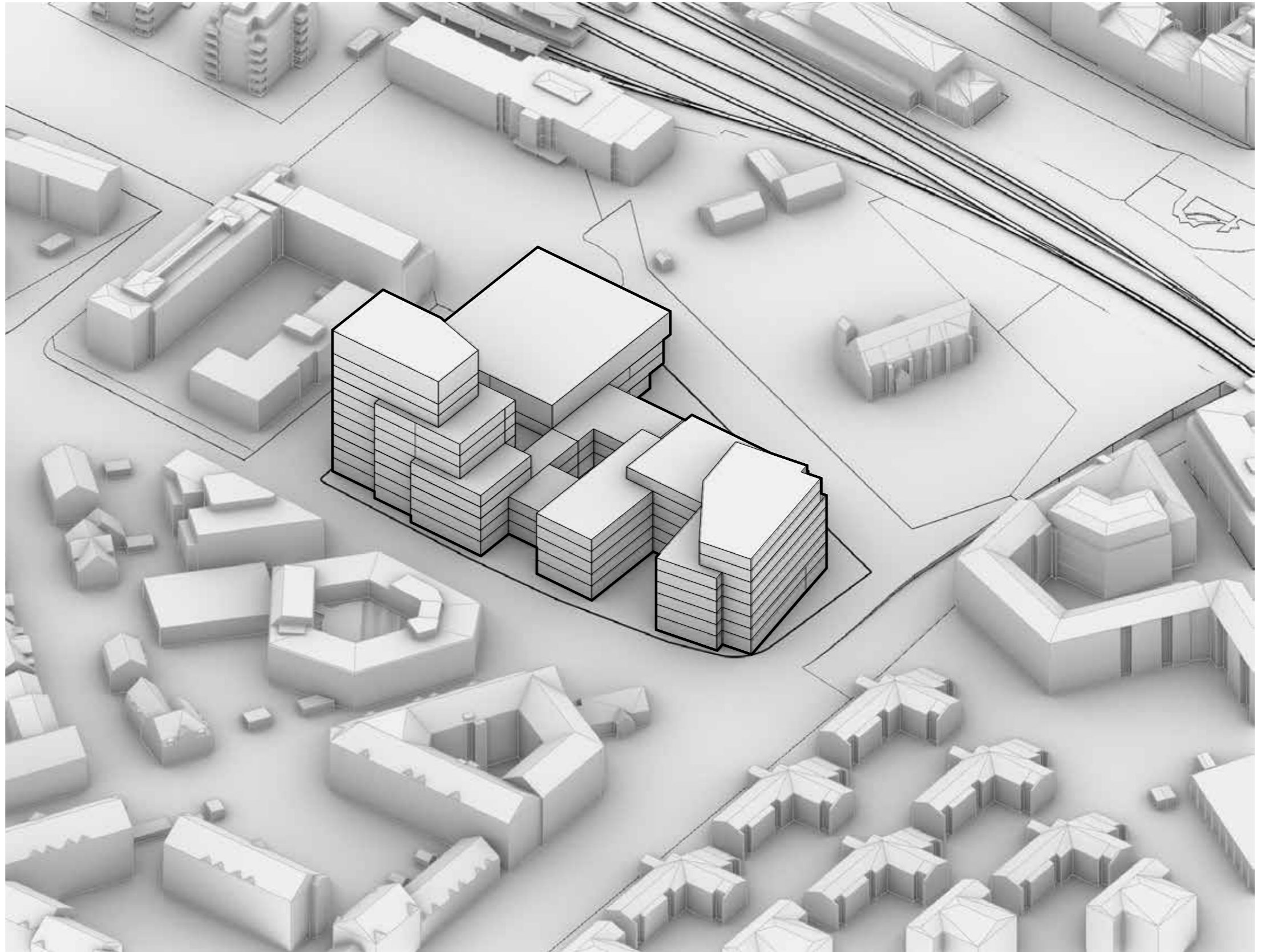




1-2 ETAGE REDUKTION



KONKURRENCE FORSKONKURRENCE



# PARKERINGSGARAGE

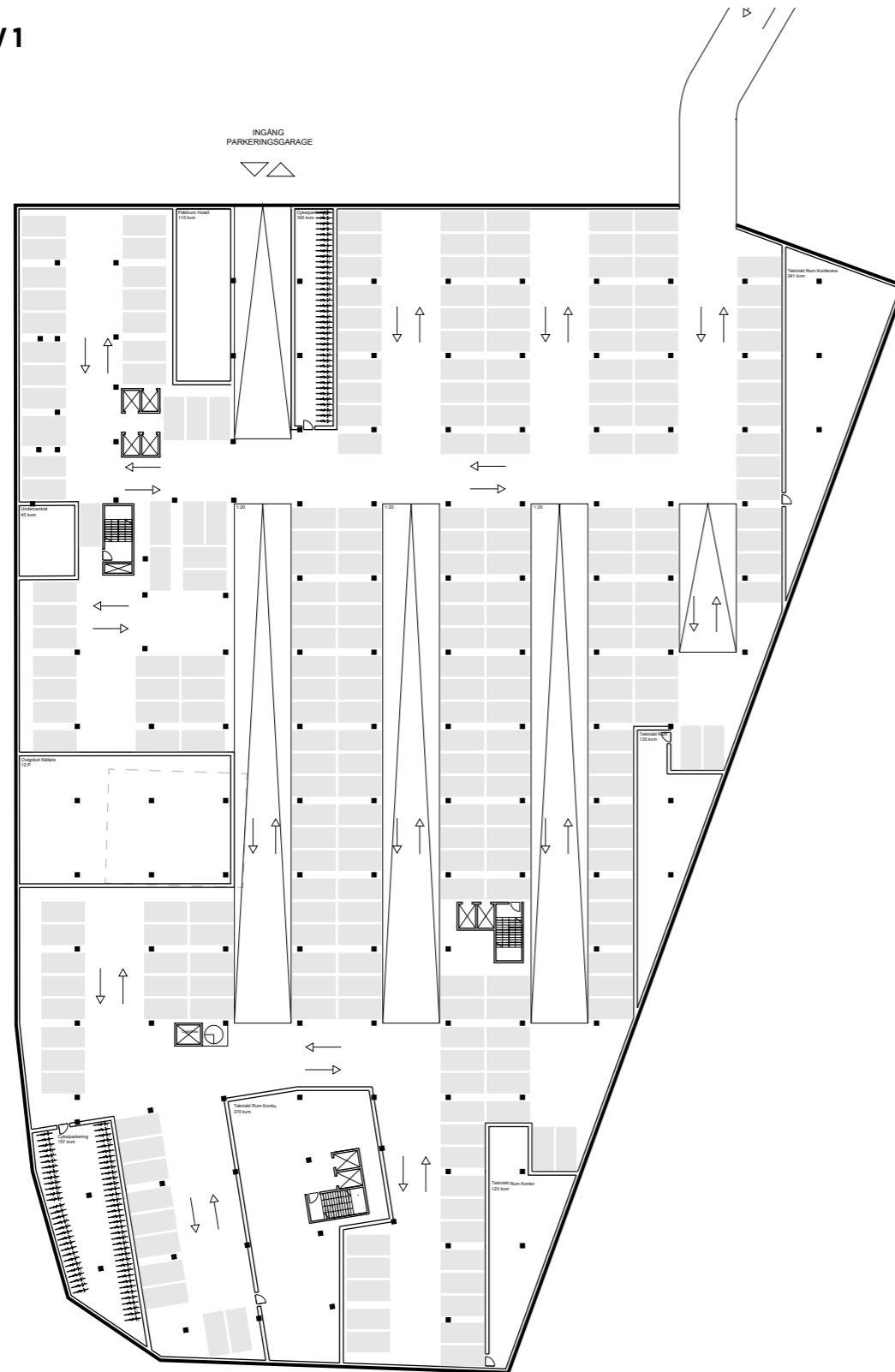
Med Tingsrätten bevarad uppnår förslaget 270 parkeringsplatser . Utan Tingsrätten är det möjligt att inrymma 292 parkeringsplatser.

Med Bilpool är det möjligt att parkera bilarna utan avstånd och på det sättet kan antalet p-platser utökas ytterligare, ytterligare ca 20 parkeringsplatser.

Vi föreslår även att man utvärderar automatiserat system med parkeringsrobot, vilket skulle betyda ytterligare drygt 100 parkeringsplatser på samma plan.

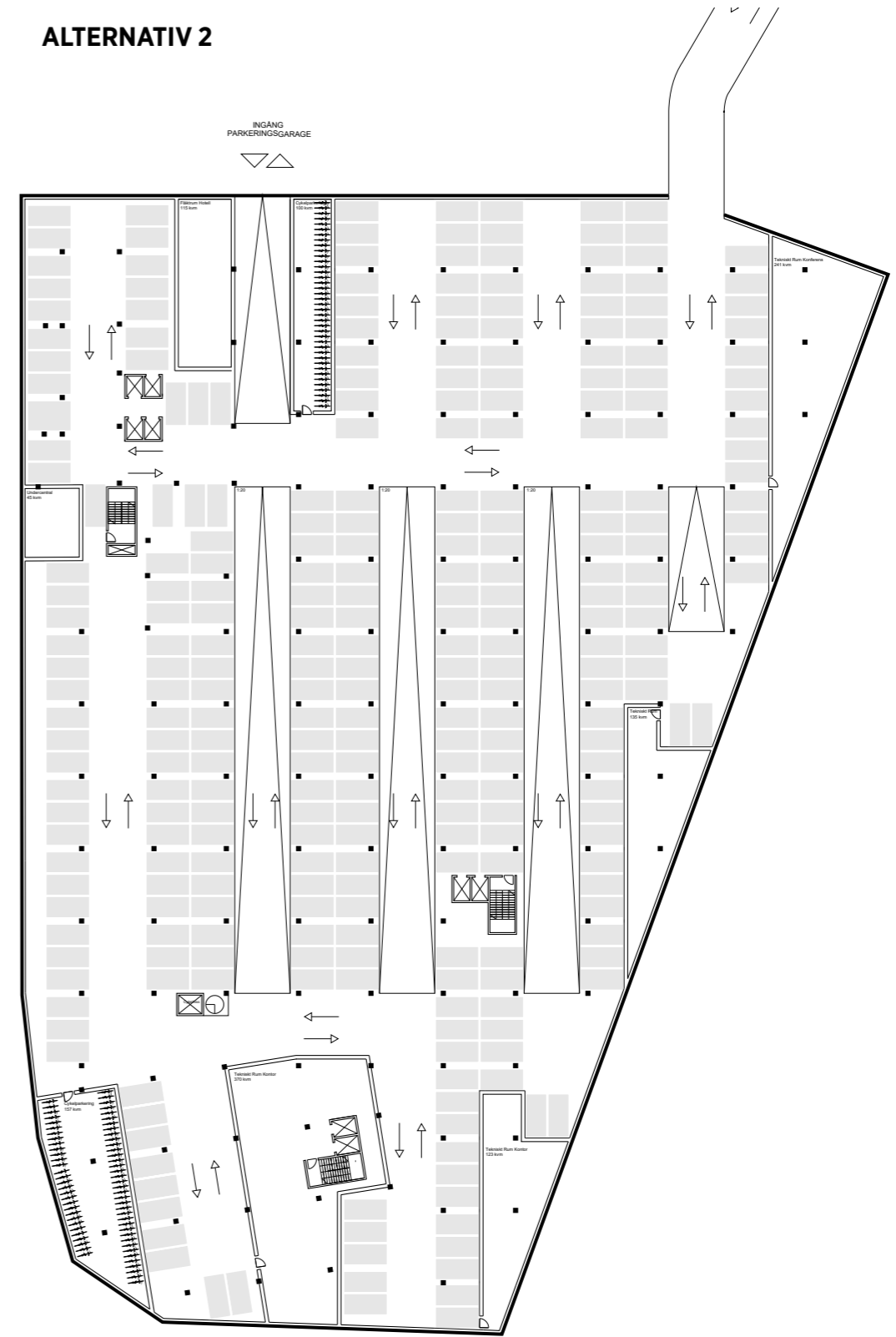
Med parkeringsgarage i ytterligare ett plan finns möjligheten att öka antalet platser betydande.

# ALTERNATIV 1



ALTERNATIV 1: 270 P-PLATSER (MED TINGSRÄTTEN)

# ALTERNATIV 2



ALTERNATIV 2: 292 P-PLATSER (UTAN TINGSRÄTTEN)

# KONGRESS MÖTESFORUM

## AREASAMMANSTÄLLNING BTA

### NOTE:

Det totala projektet ligger för närvarande cirka 2 500 m<sup>2</sup> över målet på 30 500 m<sup>2</sup>

Där överskridna ytorna fördelas enligt följande:

Kontor: 1200m<sup>2</sup>  
Mötesforum: 1000 m<sup>2</sup>  
Offentliga lokaler: 300m<sup>2</sup>

Ett överskridande som vi tror kan relativt lätt minskas genom ytterligare bearbetning av förslaget. Dels genom att sänka antalet våningar för kontorsbyggnaden samt i förhållande till de generösa fördelnings-områdena runt kongresshallen och huvudtrappan.

ENTREPLAN	BTA (m <sup>2</sup> )
<b>TOTAL</b>	<b>6471</b>

KONTOR	1771
MOTESFORUM	1107
PUBLIKA LOKALER	2046
BACK OF HOUSE	1547

PLAN 1	TOTAL
	<b>5664</b>

KONTOR	2242
HOTELL	758
MOTESFORUM	2191
PUBLIKA LOKALER	120
BACK OF HOUSE	353

PLAN 2	TOTAL
	<b>4130</b>

KONTOR	2092
HOTELL	1060
MOTESFORUM	978

PLAN 3	TOTAL
	<b>4468</b>

KONTOR	2123
HOTELL	1060
MOTESFORUM	1285

PLAN 4	TOTAL
	<b>3183</b>

KONTOR	2123
HOTELL	1060

PLAN 5	TOTAL
	<b>2402</b>

KONTOR	1530
HOTELL	872

PLAN 6	TOTAL
	<b>2388</b>

KONTOR	1516
HOTELL	872

PLAN 7	TOTAL
	<b>1780</b>

KONTOR	908
HOTELL	872

PLAN 8	TOTAL
KONTOR	908
HOTELL	624

PLAN 9	TOTAL
	<b>624</b>

HOTELL	624
--------	-----

PLAN 10	TOTAL
	<b>624</b>

HOTELL (SKYBAR)	624
-----------------	-----

<b>TOTAL</b>	<b>33266</b>
--------------	--------------

KONTOR	15213	[14000]
HOTELL	8426	[8350]
MOTESFORUM	5212	[4200]
PUBLIKA LOKALER	2435	[2050]
BACK OF HOUSE	1900	[1900]

KALLARE	Brutto (m <sup>2</sup> )
<b>TOTAL</b>	<b>9509</b>

PARKERING
-----------

<b>BILPARKERING</b>	<b>270/292</b>
---------------------	----------------

<b>CYKELPARKERING</b>	<b>105</b>
-----------------------	------------

